



Datgelu'r cyfan

Swm a pholisiau cronfeydd wrth gefn elusennau

**COMISIWN
ELUSENNAU**



Y Comisiwn Elusennau yw'r rheolydd annibynnol ar gyfer gweithgaredd elusennol. Mae hwn yn un o gyfres o adroddiadau sy'n cyflwyno ein profiad gwaith achosion, wedi'i ategu gan waith ymchwil ychwanegol. Diben yr adroddiadau yw helpu cynyddu dealltwriaeth o bwnc arbennig. Maen nhw'n rhan o'n cenhadaeth i helpu elusennau gael yr effaith fwyaf, cydymffurfio â'u rhwymedigaethau cyfreithiol, hybu arloesi a gwella effeithiolrwydd.

Mae'r adroddiad hwn yn cyflwyno casgliadau ein gwaith ymchwil ar reoli cronfeydd wrth gefn elusennau ac mae'n cynnwys syniadau y byddwch efallai yn dymuno eu mabwysiadu, gan ystyried sefyllfa eich elusen chi.

Table Cynnwys

Cyflwyniad	2
Crynodeb gweithredol	3
1. Cronfeydd wrth gefn mewn cyd-destun	5
1.1 Cronfeydd wrth gefn a chynllunio strategol	5
1.2 Atebolrwydd a thryloywder	6
2. Elusennau gyda pholisïau a heb bolisïau cronfeydd wrth gefn	8
2.1 Elusennau gyda pholisïau cronfeydd wrth gefn	9
2.2 Elusennau heb bolisïau cronfeydd wrth gefn	11
3. Datgelu polisïau cronfeydd wrth gefn	13
4. Swm cronfeydd wrth gefn	14
4.1 Cwmpas cronfeydd wrth gefn	15
4.2 Tueddiadau mewn cronfeydd wrth gefn, 2001-2004	15
4.3 Gosod lefel y cronfeydd wrth gefn	16
5. Gwelliannau mewn rheoli cronfeydd wrth gefn	19
5.1 Reasons for introducing a reserves policy	19
5.2 Profiadau elusennau wrth lunio'r polisi	19
5.3 Manteision cael polisi cronfeydd wrth gefn	20
5.4 Cronfeydd wrth gefn ac anawsterau cyllido	21
6. Cyllidwyr a chronfeydd wrth gefn	22
7. Edrych i'r dyfodol	24
Atodiad A - Rhestr wirio adolygu cronfeydd wrth gefn	25
Atodiad B - Technegau ymchwil a chasgliadau'r arolwg	27
Atodiad C - Rhestr termau	31
Atodiad Ch - Adnoddau ar gyfer ymddiriedolwyr	32
Atodiad D - Llyfryddiaeth	37
Atodiad Dd - cyfeiriad at gronfeydd wrth gefn yn SORP 2005	38
Diolchiadau	39

Cyflwyniad

Mae elusennau'n bodoli i greu cymdeithas well ac mae eu gweithgareddau bob dydd yn ceisio trawsffurfio bywydau eu buddiolwyr cyfredol. Ond er mwyn sicrhau y gallant barhau i wneud gwahaniaeth cadarnhaol, mae ymddiriedolwyr yn gwybod ei fod yn hanfodol cynllunio ar gyfer y dyfodol. Mewn amgylchedd cyllido sy'n fwyfwy cymhleth a newidiol, mae'n rhaid i elusennau allu ymdopi â threoeon anffodus a manteisio ar newid a chyfleoedd. Bydd nifer yn darparu ar gyfer hyn trwy neilltuo peth o'u hincwm cyfredol fel cronfa wrth gefn.

Mae ymddiriedolwyr yn atebol yn gyhoeddus am reoli cronfeydd elusen ac mae mwy o alw am wybodaeth ynghylch amcanion, gweithgareddau a chyllid eu helusennau, ac mae'r wybodaeth hon ar gael yn fwy cyffredinol. Mae mwy o bwyslais ar yr angen i'r sector gynnal a gwella ffydd a hyder y cyhoedd yng ngwaith elusennau yn gyffredinol.

Ond mae llawer o'r drafodaeth gyhoeddus sy'n mynd rhagddo ar gronfeydd wrth gefn elusennau yn seiliedig ar y gred, boed yn gam neu'n gymwys, bod dal symiau sylweddol yn ôl yn lle eu gwario ar fuddiolwyr cyfredol yr elusen yn gyfystyr a chronni arian. Mae'r gred hon yn debygol o barhau oni bai fod elusennau yn esbonio eu polisi cronfeydd wrth gefn yn gyson ac yn wrthrychol.

Yn 2002 fe edrychon ni ar hyd a lled cronfeydd wrth gefn elusennau ar draws y sector a nifer yr elusennau gyda pholisiau ar gyfer eu rheoli¹. Fe welwyd sawl enghraifft o arferion gorau mewn rheoli cronfeydd wrth gefn ond nodwyd meysydd lle yr oedd angen gwella. Er enghraifft, roedd nifer o elusennau yn cynllunio ar gyfer amgylchiadau nad oedd modd eu rhagweld trwy neilltuo cronfeydd ond nid oeddent yn gweithredu polisi ar gyfer eu rheoli.

Mae'n bleser nodi bod ein gwaith ymchwil newydd wedi dangos peth gwelliant yn y sefyllfa hon. Ond dylid gwneud mwy. Mae cyfle da gan elusennau, trwy'r mecanweithiau adrodd a chyfrifyddu sydd ganddynt², i addysgu'r cyhoedd am y ffyrdd y maent yn gweithredu, eu llwyddiannau, a'r risgiau a'r sialensiau a wynebant. Gall adrodd tryloyw greu perthynas fwy gwybodus a buddiol rhwng cyllidwyr a'r elusennau a gefnogant. Mae elusennau sydd heb achub ar y cyfle hwnnw yn agored i feirniadaeth.

Mae'r adroddiad yn ailystyried rhai o'r meysydd a gafodd sylw y tro diwethaf, yn cyflwyno casgliadau gwaith ymchwil newydd ar elusennau gydag incwm canolig i fawr iawn³ ac yn ystyried sut mae cronfeydd wrth gefn yn cael eu cyflwyno a'u rheoli ar hyn o bryd.

¹ Fe welwch ganlyniadau ein gwaith ymchwil cynharach a wnaed yn 2001 yn ein hadroddiad, *Cronfeydd Wrth Gefn Elusennau* (RS3, cyhoeddwyd yn 2002). Mae pob cyhoeddiad y Comisiwn Elusennau y cyfeirir ato yn yr adroddiad hwn ar gael ar ein gwefan, www.charitycommission.gov.uk

² Ar hyn o bryd, Deddf Elusennau 1993, Rheoliadau (Cyfrifon ac Adroddiadau) Elusennau a gyhoeddwyd yn 2005 ('y Rheoliadau'), a lle bo'n briodol, Y Datganiad o Arferion Cymeradwy: Cyfrifyddu ac Adrodd gan Elusennau ('SORP 2005').

³ Mae diffiniadau o elusennau 'canolig', 'mawr' a 'mawr iawn' at ddibenion yr adroddiad hwn i'w gweld yn *Atodiad B*. Yn ein hadroddiad *Elusennau Bach a Chronfeydd Wrth Gefn* rydym yn ystyried sut mae elusennau bach (gydag incwm gros neu gyfanswm gwariant o £10,000 neu lai) yn rheoli eu cronfeydd wrth gefn. Nid yw'r gwaith ymchwil diweddaraf hwn yn cynnwys y grŵp hwn. Fodd bynnag, os yw elusennau bach yn cadw cronfeydd wrth gefn, bydd y materion hyn yn parhau i fod yn berthnasol iddynt ac felly, fel mater o arfer da, argymhellwn y dylent weithredu'n briodol ac yn gyfatebol, yn dibynnu ar faint a natur yr elusen.

Crynodeb gweithredol

Mae'r tirlun y mae elusennau yn gweithredu ynddo yn newid yn gyson. Ers cyhoeddi ein hadroddiad diwethaf ar gronfeydd wrth gefn elusennau⁴, mae proffil ac amlygrwydd y sector wedi cynyddu. Mae tynnu sylw at allu posib elusennau i ddarparu gwasanaethau cyhoeddus a hybu dinasyddiaeth weithgar yn codi disgwyliadau pobl ynghylch atebolrwydd a thryloywder a hefyd proffesiynoldeb yn eu gweithgareddau bob dydd.

Er mwyn dangos rheolaeth ariannol gyfrifol, mae'n rhaid i ymddiriedolwyr gydbwysu anghenion eu buddiolwyr cyfredol a'u buddiolwyr yn y dyfodol trwy adnabod y sialensiau a'r cyfleoedd tebygol y gall yr elusen eu hwynebu yn y tymor canolig i'r tymor hir. Yna gallant neilltuo, neu weithio tuag at, lefel o incwm mewn cronfa wrth gefn y gellir ei chyfiawnhau'n wrthrychol a'i hesbonio'n glir i bob rhanddeiliaid.

Elusennau gyda pholisïau cronfeydd wrth gefn

Yn seiliedig ar ddata a gasglwyd ar ffurflenni blynyddol elusennau gydag incwm o fwy na £10,000⁵ rydym yn falch i adrodd bod **cyfran yr elusennau gyda pholisi cronfeydd wrth gefn wedi codi o 27% yn 2002 i 40%**. Mae'n glir y bu gwelliannau; er enghraifft, mae gan 84% o'r elusennau mawr iawn⁶ bolisi erbyn hyn, sy'n gynydd o 65% yn 2002.

Ond gwelwyd bod **28% o elusennau sy'n dal cronfeydd wrth gefn heb unrhyw bolisi ar gyfer eu rheoli**⁷. Mae'r swm a ddelir mewn cronfa wrth gefn heb ei gyfrif amdano gan bolisi wedi gostwng i £3.6 biliwn o'i gymharu â £5.6 biliwn yn 2002, ond mae hyn dal yn golygu bod **asedau sy'n cyfrif am 10% o gyfanswm gwariant blynyddol elusennau yn ymddangos fel petaent yn cael eu dal heb eu cyfiawnhau'n ffurfiol**.

Mae angen i'r tuedd cynyddol a nodwyd gennym barhau er mwyn i bob elusen roi cyfrif yn gyfrifol am lefelau eu cronfeydd wrth gefn trwy bolisi.

Datgelu polisiâu cronfeydd wrth gefn

Mae'r Datganiad o Arferion Cymeradwy ('SORP')⁸ yn mynnu bod ymddiriedolwyr yn cynnwys datganiad am eu cronfeydd wrth gefn yn eu hadroddiad blynyddol. Mae ein diffiniad o 'gronfeydd wrth gefn' yn yr adroddiad hwn yn seiliedig ar yr hyn a ddefnyddir yn SORP⁹.

Yn galonogol, **roedd 84% o elusennau a gyflwynodd Ffurflen Flynyddol ar gyfer 2004 wedi cadarnhau eu bod yn cyhoeddi eu polisi cronfeydd wrth gefn yn Adroddiad Blynyddol yr Ymddiriedolwyr**.

Fodd bynnag, mae angen gwella'r sefyllfa. Mae archwiliadau arferol o gyfrifon i sicrhau eu bod yn cydymffurfio â SORP yn dangos bod polisi gan elusen yn aml iawn ond nid yw wedi'i gyhoeddi yn ei hadroddiad blynyddol, neu, os yw'n bresennol, mae swm bach o wybodaeth yn eisiau a fydd, o'i hychwanegu, yn sicrhau cydymffurfiaeth lawn. Anogwn elusennau i gymryd camau i wella safonau ar draws y sector.

Swm cronfeydd wrth gefn

O'n sampl, gwelwyd bod elusennau yn dal cyfanswm o £35.5 biliwn o gronfeydd wrth gefn ar hyn o bryd. Mae hyn yn cymharu â £26 biliwn a nodwyd yn ein gwaith ymchwil cynharach. Elusennau mawr iawn sy'n dal y rhan fwyaf (75%) o gyfanswm cronfeydd wrth gefn y sector.

Er bod hyn efallai'n rhoi argraff o gynydd mawr yn y symiau absoliwt a ddelir ers 2002, mae cymharu yn erbyn twf incwm a gwariant dros yr un cyfnod yn dangos nad yw **lefelau cronfeydd wrth gefn wedi**

4 Fe welch ganlyniadau ein gwaith ymchwil cynharach yn ein hadroddiad, Cronfeydd Wrth Gefn Elusennau (RS3, cyhoeddwyd yn 2002).

5 Roedd ein sampl yn cynnwys mwy na 62,000 o elusennau cofrestredig gydag incwm o £10,000 a mwy yn darparu gwybodaeth ar gyfer y blynyddoedd ariannol yn diweddau yn 2004 neu Ran B y Ffurflen Flynyddol. Nid oedd yn ofynnol i elusennau gydag incwm o lai na £10,000 gwblhau Rhan B.

6 Mae diffiniadau o elusennau 'canolig', 'mawr' a 'mawr iawn' at ddibenion yr adroddiad hwn i'w gweld yn Atodiad B.

7 Roedd gan 9,348 o elusennau gronfeydd wrth gefn ond dim polisi cronfeydd wrth gefn.

8 Cyfrifon ac Adrodd gan Elusennau - Datganiad o Arferion Cymeradwy (diwygiwyd 2005). Mae'r SORP yn pennu'r arferion a argymhellir i elusennau sy'n paratáu adroddiadau blynyddol a chyfrifon.

9 Mae'r testun llawn sy'n berthnasol i gronfeydd wrth gefn wedi'i nodi yn Atodiad Dd.

codi yn unol ag incwm a gwariant. Mae elusennau canolig yn arbennig yn wynebu diffyg yn y swm sydd ar gael iddynt ei neilltuo ar gyfer y dyfodol. Mae hyn yn atseinio'r anhawster cynyddol y mae elusennau yn eu hwynebu o ran denu cyllid, yr adroddwyd amdano mewn sylwadau eraill ar y sector¹⁰.

Mae cydymffurfiaeth lawn ag argymhellion SORP ynghylch cronfeydd wrth gefn yn helpu dangos rheolaeth ariannol effeithiol elusen, a'i rhoi mewn sefyllfa well i adrodd ei hanes a chyfiawnhau ei chyllid.

Cyllidwyr a chronfeydd wrth gefn

Y tro diwethaf dangosodd ein gwaith ymchwil bod nifer o elusennau gyda chronfeydd wrth gefn yn ei chael hi'n anodd cael cyllid oherwydd hynny. Eto i gyd dywedodd nifer o gyllidwyr yr ymgynghorwyd â nhw fel rhan o'r gwaith ymchwil hwnnw eu bod yn asesu pob elusen yn unigol ac ar deilyngdod y defnydd arfaethedig o'r grant, yn hytrach na thrwy ddilyn rheolau mympwyol yn seiliedig ar lefel ei chronfeydd wrth gefn.

Mae ein gwaith achos yn dangos bod rhai elusennau yn parhau i gredu y bydd cyllidwyr yn eu cosbi os oes cronfeydd wrth gefn 'mawr' ganddynt. Fodd bynnag, mae'n galonogol adrodd bod ein gwaith ymchwil y tro hwn wedi canfod bod hyn yn wir mewn lleiafrif o achosion yn unig. **Dywedodd y mwyafrif o elusennau a gafodd eu holi fel rhan o'n gwaith ymchwil newydd (88%) nad oedd eu cronfeydd wrth gefn wedi bod yn rhwystr i ddeni cyllid.** Hefyd, mae ein profiad gwaith achosion yn awgrymu dealltwriaeth gynyddol ynghylch y rheswm pam y mae angen i elusennau ddarparu ar gyfer eu sefydlogrwydd yn y dyfodol. Mae'r rhan fwyaf o gyrff cyllido yn cydnabod y ffordd bwysig y mae cronfeydd wrth gefn yn cyfrannu at ddiogelwch tymor hir elusen ac wrth ystyried cais byddai'n well ganddynt weld tystiolaeth o bolisi effeithiol ar gyfer rheoli'r cronfeydd wrth gefn.

Gwelliannau mewn rheoli cronfeydd wrth gefn

Mewn arolwg atodol a gynhaliwyd ar gyfer yr adroddiad hwn, dywedodd **92% o elusennau na chawsant unrhyw anhawster i ddatblygu'r polisi ei hun.** I'r rheiny sy'n cael anawsterau, mae'r adroddiad hwn yn eich cyfeirio at ffynonellau arweiniad amrywiol ac mae'n cynnwys rhestr wirio a fydd, gobeithio, yn eich helpu i weithredu polisi sy'n cydymffurfio â SORP.

Roeddem yn bles bod y rheiny a oedd yn gweithredu polisi newydd yn glir ac yn gadarnhaol iawn ynghylch y manteision yr oedd y broses wedi'u cynnig.

Dywedodd y mwyafrif o'r ymatebwyr (88%) fod cael cronfeydd wrth gefn a pholisi yn gwneud eu helusen yn fwy diogel ac yn ei diogelu yn erbyn risgiau a bod rhoddwyr bellach o'r farn bod yr elusen yn fwy atebol.

Edrych i'r dyfodol

Mae ein gwaith ymchwil wedi dangos yn glir bod elusen sy'n cynllunio ei chronfeydd wrth gefn yng nghyd-destun ehangach strategaeth tymor canolig i dymor hir ac yn adrodd ei stori yn effeithiol i fuddiolwyr, cyllidwyr a'r cyhoedd yn gyffredinol yn fwy tebygol o weithredu'n llwyddiannus. Bydd yn meithrin hyder ei buddiolwyr, cyllidwyr a rhanddeiliaid ehangach, gan felly gwneud ei dyfodol yn fwy diogel yn y tymor hir.

Gobeithiwn y bydd elusennau sydd heb sylweddoli'r cyfleoedd a'r manteision a gynigir gan gyhoeddi polisi a gynlluniwyd yn drwyadl yn Adroddiad Blynyddol yr Ymddiriedolwyr yn cael eu hannog gan y negeseuon yn yr adroddiad hwn i weithredu'n briodol.

¹⁰ Er enghraifft, *The UK Voluntary Sector Almanac 2006: The State of the Sector*, NCVO (2006) a *Charity Trends 2006*, Charities Aid Foundation (2006). Sylwer: mae'r sefydliadau sampl y seilir ein hymchwil ni, NCVO a CAF arno yn wahanol.

1. Cronfeydd wrth gefn mewn cyd-destun

Negeseuon allweddol

- Mae rheoli cronfeydd wrth gefn yn gweithio orau yng nghyd-destun cynllunio strategol ehangach yr elusen.
- Gall polisi cronfeydd wrth gefn gadarn a rhesymegol helpu elusen i fodloni disgwyliadau atebolrwydd a thryloywder.

Mae'r tirlun y mae elusennau yn gweithredu ynddo yn newid yn gyson. Ers cyhoeddi ein hadroddiad diwethaf ar gronfeydd wrth gefn elusennau, mae proffil ac amlygrwydd y sector wedi cynyddu. Mae tynnu sylw at allu posib elusennau i ddarparu gwasanaethau cyhoeddus a hybu dinasyddiaeth weithgar yn cynyddu disgwyliadau pobl o'u hatebolrwydd, tryloywder a hefyd eu proffesiynoldeb yn eu gweithgareddau bob dydd.

Mae'r sector ei hun yn cydnabod hyn ac mae mentrau diweddar dan arweiniad y sector i wella safonau yn cynnwys y Cod Llywodraethu, Clymblaid ImpACT a chynllun hunanreoleiddio'r Bwrdd Safonau Codi Arian ar gyfer codi arian.

Mae'r mater o ddal, rheoli ac esbonio cronfeydd wrth gefn wedi bod yn darged beirniadaeth gan y cyfryngau ers amser. Mae'r elusen sy'n ymddangos fel petai'n cronni symiau mawr o arian y gellid ei wario ar ei buddiolwyr cyfredol, a'r elusen sydd ar fin mynd i'r wal oherwydd ei bod wedi methu â chynllunio a neilltuo arian ar gyfer digwyddiadau annisgwyl, yr un mor debygol o gael eu portreadu'n negyddol.

Os yw wedi'i gyfiawnhau neu beidio mewn achosion unigol, gall y rhagdybiaeth fod un elusen proffil uchel yn 'gweithredu'n anghywir' niweidio enw da'r sector cyfan. Mae'n amlwg o'n gwaith ymchwil ar gyfer yr adroddiad hwn bod lle i wella, ar draws y sector cyfan, y ffyrdd y mae elusennau'n cyfrifo lefel y cronfeydd wrth gefn y mae ei hangen arnynt i helpu sicrhau eu dyfodol yn y tymor hir a sut y maent yn esbonio'r rhesymau i'w buddiolwyr, cyllidwyr a rhanddeiliaid ehangach.

1.1 Cronfeydd wrth gefn a chynllunio strategol

Rheolaeth ariannol yw enaid unrhyw elusen. Er mwyn bod yn fwyaf effeithiol, rhaid i reolaeth ariannol gael ei deall a'i rheoli'n gyfannol gan y rhai sy'n gyfrifol am stiwardiaeth cronfeydd yr elusen.

Mae Cod Llywodraethu'r sector¹¹ yn egluro *"Mae gan ymddiriedolwyr, a rhaid iddynt dderbyn y prif gyfrifoldeb am gyfeirio materion eu sefydliad, gan sicrhau ei fod yn ddiddyled, yn cael ei weinyddu'n dda, ac yn cynhyrchu'r canlyniadau y cafodd ei sefydlu i'w cyflawni"*. Mae'n mynd ymlaen i ddweud bod hyn yn cynnwys *"sefydlu neu gymeradwyo polisiau, cynlluniau a chyllidebau i gyflawni'r amcanion hynny, a monitro perfformiad yn eu herbyn"*.

Mae sicrhau polisi cadarn ar gyfer rheoli cronfeydd wrth gefn wedi'i gynnwys yn ein cyhoeddiad Nodweddion¹², sy'n disgrifio'r safonau y dylai elusen effeithiol a'i hymddiriedolwyr anelu atynt. Fodd bynnag, mae ein profiad gwaith achosion yn dangos y gall problemau godi pan fydd ymddiriedolwyr yn trin datblygu polisi cronfeydd wrth gefn fel tasg unigol yn hytrach nag elfen hanfodol o'u cynllunio strategol.

¹¹ *Good Governance: A Code for the Voluntary and Community Sector*, 2005.

¹² *Nodweddion Elusen Effeithiol* (CC60).

Yn ystod ein gwaith ymchwil gwelwyd sawl elusen a oedd yn disgrifio'r cronfeydd a oedd ganddynt dros ben ar ddiwedd y flwyddyn fel cronfeydd wrth gefn. Hefyd, gwelwyd polisïau a ddywedodd mai ymagwedd yr ymddiriedolwyr oedd cadw digon wrth gefn 'i barhau i weithredu'. Nid yw hyn yn helpu'r elusen i gynllunio'n effeithiol ar gyfer ei gweithrediad yn y dyfodol ac nid yw ychwaith yn helpu'r darllenydd i ddeall ym mha gyd-destun y cyfrifir ac y cedwir cronfeydd wrth gefn.

Y brif ffordd o fesur llwyddiant elusen yw ei gallu i ddarparu gwerth i'w buddiolwyr, ac nid swm y cronfeydd a'r asedau a gedwir. Mae'r mwyafrif o elusennau yn derbyn na allant yn y tymor byr fodloni'n llawn sialensiau gymdeithas y maent wedi'u sefydlu i'w cyflawni. Felly mae angen iddynt benderfynu o fewn fframwaith strwythuredig gadw arian wrth gefn y gallent fel arall fod wedi'i wario ar fuddiolwyr cyfredol. Dylai'r fframwaith hwn gydbwysu anghenion buddiolwyr cyfredol â'r

sialensiau a'r cyfleoedd y gall yr elusen eu hwynebu yn y tymor canolig i'r tymor hir.

1.2 Atebolrwydd a thryloywder

Mae elusennau'n gweithredu mewn amgylchedd ansicr, sy'n newid ac yn fwyfwy cymhleth ac maent yn wynebu pwysau cynyddol o ran cyllido. Gyda mwy o ddisgwyliadau o ran tryloywder ac atebolrwydd ar ran buddiolwyr, cyllidwyr a rhanddeiliaid ehangach, mae'n rhaid i bob elusen gyfiawnhau ac esbonio'n glir ac yn wrthrychol unrhyw gronfeydd wrth gefn sydd ganddi er mwyn sicrhau nad yw'r elusen yn agored i feirniadaeth o gronni arian.

Astudiaeth achos

Mae Brent Mind yn elusen ganolig a sefydlwyd yn 1974 i ddarparu gwasanaethau iechyd meddwl i bobl Brent, Llundain. Mae'r gwasanaethau yn amrywiol ac yn cynnwys cynghori, tai â chymorth, cynllun ymglyfio a gweithdai.

Ar ei Ffurflen Gwybodaeth Gryno¹³, esboniodd yr elusen sefyllfa anodd, heb ei rhagweld a oedd wedi ei gorfodi i wario swm mawr o arian. Nid oedd y costau hyn yn ffurfio rhan o'r treuliau bob dydd arferol a heb gynllunio addas gallai'r baich ychwanegol hwn fod wedi rhoi gwasanaethau a staff yr elusen mewn perygl.

Fel rhan o gynllunio strategol yr ymddiriedolwyr, roedden nhw wedi ystyried cyn hyn y risgiau a allai effeithio ar yr elusen; wedi nodi'r cronfeydd y gallai fod eu hangen i dalu costau annisgwyl a neilltuo cronfeydd wrth gefn yn benodol i sicrhau y byddai gwaith yr elusen yn parhau pe byddai anawsterau'n codi. Gwyddai'r ymddiriedolwyr fod angen iddynt ddiogelu prosiectau parhaus yr



For better
mental health



elusen felly yn yr achos hwn roedden nhw'n gallu defnyddio'r cronfeydd wrth gefn i ddiogelu ei gwasanaethau.

Mae'r sefyllfa wedi gwella i'r elusen hon erbyn hyn. Gan fod yr ymddiriedolwyr wedi neilltuo cronfeydd wrth gefn priodol fel rhan o'u cynllunio strategol ehangach, sy'n caniatáu ar gyfer risgiau posib, gall yr elusen symud ymlaen yn hyderus.

¹³ Mae'r Ffurflen Gwybodaeth Gryno ('SIR') yn ffurflen ar gyfer elusennau mawr iawn sy'n rhoi crynodeb hygrych i'r cyhoedd o'r wybodaeth allweddol. Mae'n gofyn am fanylion sefyllfa ariannol yr elusen ac, os yw'n berthnasol, manylion am ymrwymadau ariannol sylweddol a all egluro'r angen am gronfeydd wrth gefn ar lefelau penodol. Cyhoeddir Ffurflenni Gwybodaeth Gryno ar ein gwefan, www.charitycommission.gov.uk

“Mae ein polisi cronfeydd wrth gefn yn esbonio i gyllidwyr pan ei bod hi’n ymddangos fel petaem yn ‘eistedd’ ar swm mawr o arian ”

– Cyfarwyddwr Gweinyddol ac Ariannol - Theatre Alibi

Wedi penderfynu ar y lefel briodol o gronfeydd wrth gefn a gweithredu polisi cronfeydd wrth gefn cynhwysfawr i’w rheoli, bydd elusen effeithlon yn cyhoeddi’r polisi hwnnw er mwyn esbonio i fuddgyfranogwyr bod rheswm da ganddi dros gadw’r arian hwn yn ôl o’i buddiolwyr cyfredol.

Bydd absenoldeb polisi, neu bolisi amwys heb lawer o wybodaeth yn sicr o godi mwy o gwestiynau nag atebion. Gyda mwy o gystadleuaeth am gyllid a dogfennau ariannol elusennau yn fwy agored i’w harchwilio gan y cyhoedd¹⁴, gallai hyn ei gwneud hi’n anodd i’r elusen ddenu cymorth ariannol newydd. Gallai hyd yn oed gyfrannu at ddirywiad cyffredinol mewn ffydd a hyder cyhoeddus yn yr elusen dan sylw ac efallai’r sector elusennol cyfan.

Yn aml, gall elusen obeithio am lefel uwch o gronfeydd wrth gefn nag y gall ei gwireddu yn hawdd. Ond yr agwedd bwysig yw bod yr elusen yn gallu dangos y byddai’n annoeth neu hyd yn oed yn anghyfrifol i beidio â dal, neu weithio tuag at ddal y lefel arbennig honno o gyllid mewn cronfa wrth gefn.

Adnoddau¹⁵

***Cronfeydd Wrth Gefn Elusennau (CC19)** – mae’n cynnig arweiniad i ymddiriedolwyr a staff ynghylch sut i wneud penderfyniadau am lefelau cronfeydd wrth gefn mewn ffordd sy’n cydymffurfio â’r gofynion cyfreithiol ar gyfer defnyddio incwm yr elusen.

***Cyfrifon Elusennau: Y fframwaith (CC61)** – mae’n disgrifio’r fframwaith cyfrifyddu diwygiedig i elusennau.

***Nodweddion Elusen Effeithiol (CC60)** – mae’n ystyried cyraeddiadau, perfformiad ac effaith elusen effeithiol yn ogystal â’r egwyddorion y disgwyliwn i elusennau ac ymddiriedolwyr elusen eu dilyn. Egwyddorion cyffredinol yn hytrach na rhestr o ofynion cyfreithiol yw’r rhain. Mae’r cyhoeddiad wedi’i anelu’n bennaf at elusennau gydag incwm blynyddol sy’n uwch na’r trothwy archwiliad, sef £250,000 ar hyn o bryd, ond mae’n cydnabod y gall fod ffyrdd gwahanol gan fathau a meintiau gwahanol o elusennau i gyflawni pob Nodwedd.

Cyfrifyddu ac Adrodd gan Elusennau: Datganiad o Arferion Cymeradwy (diwygiwyd 2005) – cyfeirir ato fel arfer fel SORP 2005, ac mae’n cynnwys argymhellion a chanllawiau ac fe’i ategir gan enghreifftiau o adroddiadau a chyfrifon elusennau wedi’u paratoi dan SORP 2005. Mae canllawiau ar baratoi cyfrifon derbyniadau a thaliadau gan elusennau llai heb fod yn gwmnïau hefyd ar gael. Mae hwn ar gael am ddim ar ein gwefan www.charitycommission.gov.uk

Good Governance: A Code for the Voluntary and Community Sector – cyhoeddwyd gan National Governance Hub (partneriaeth o sefydliadau sy’n gweithio i wella dulliau llywodraethu elusennau a sefydliadau gwirfoddol a chymunedol eraill). Mae’r cod yn annog ymddiriedolwyr i osod, cynnal ac adolygu’n rheolaidd systemau o reolaethau ariannol a mewnol, sy’n cynnwys polisiau cronfeydd wrth gefn. Mae’n ganllaw ymarfer, hawdd ei ddefnyddio i gynorthwyo elusennau i ddatblygu arferion gorau. I elusennau llai mae Governance Hub wedi cynhyrchu **Learning to fly: Piloting your local voluntary or community organisation**. Gweler www.governancehub.org.uk am fanylion pellach.

Reserves: overview a Reserves policy for smaller charities dwy daflen ffeithiau gryno wedi’u cynhyrchu gan NCVO, ar gael yn adran ‘ask ncvo’ ei wefan yn www.ncvo-vol.org.uk

¹⁴ Er enghraifft, ar ein gwefan ein hunain.

¹⁵ Sampl bach o’r arweiniad a’r cymorth sydd ar gael yw hwn. Os nad yw wedi’i nodi yma, mae’r manylion cyswllt ar gyfer pob sefydliad i’w gweld yn *Atodiad Ch*.

* Cyhoeddiadau’r Comisiwn Elusennau yw’r rhain. Mae manylion llawn ynghylch sut i gael copiâu i’w gweld yn *Atodiad Ch*.

2. Elusennau gyda pholisiau a heb bolisiau cronfeydd wrth gefn

Mae'r SORP bob amser wedi mynnu bod polisi gan ymddiriedolwyr sy'n cyfiawnhau lefel y cronfeydd wrth gefn i'r rhoddwyr ac i'r buddiolwyr. Dylai'r polisi gynnwys o leiaf:

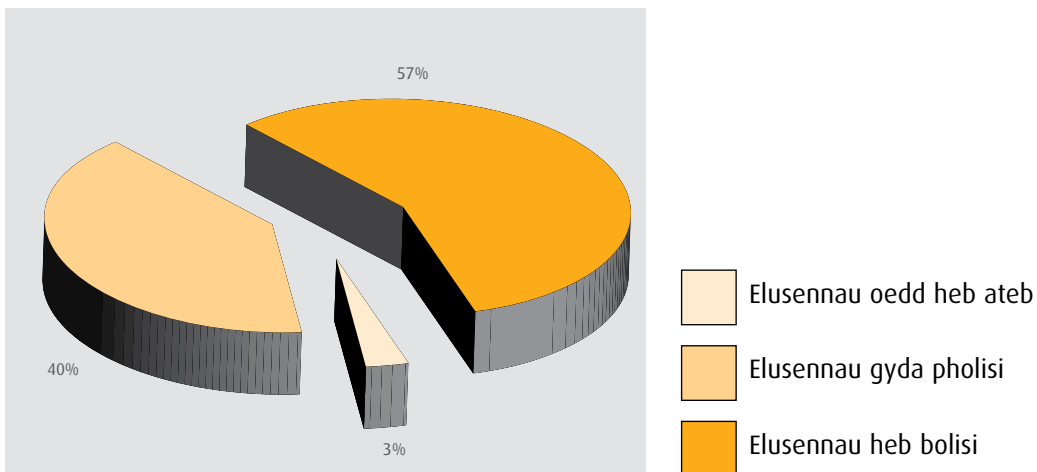
- y rhesymau pam y mae angen cronfeydd wrth gefn ar elusen; a
- pha lefel neu ystod o gronfeydd wrth gefn y cred yr ymddiriedolwyr y mae ei hangen ar yr elusen.

Fel mater o arfer gorau, awgrymwn y dylai ymddiriedolwyr nodi lefel neu ystod y cronfeydd wrth gefn y credant y mae ei hangen ar yr elusen; esbonio sut y mae'r elusen yn sefydlu neu'n cynnal cronfeydd wrth gefn ar y lefel neu'r ystod y cytunwyd arni a hefyd esbonio sut y caiff y polisi ei fonitro a'i adolygu. Os yw cronfeydd sylweddol wedi'u neilltuo, dylai'r

polisi cronfeydd wrth gefn nodi faint o arian sydd wedi cael ei neilltuo a pham ac, os yw arian wedi'i glustnodi i'w wario yn y dyfodol, pryd mae'n debygol o gael ei wario.

Dangosodd ein gwaith ymchwil fod cydymffurfio â'r gofynion hyn yn anghyson ar y gorau. Er bod nifer yr elusennau gyda pholisi yn cynyddu, mae llawer o le i wella o hyd.

Polisiau cronfeydd wrth gefn



2.1 Elusennau gyda pholisiau cronfeydd wrth gefn

Prif gasgliadau

- Mae 40% o'r holl elusennau yn datgan erbyn hyn bod polisi cronfeydd wrth gefn ganddynt - cynnydd o 27% yn 2002.
- Elusennau mawr sydd wedi gwella mwyaf, ac mae'r gyfran sy'n gweithredu polisi wedi cynyddu o 51% i 73%.
- Fodd bynnag, dim ond 31% o elusennau canolig sy'n rhoi cyfrif am eu cronfeydd wrth gefn trwy bolisi.

Mae ein dadansoddiad yn rhoi darlun mwy calonogol na'n gwaith ymchwil cynharach. Gwelwyd bod cyfran yr elusennau gyda pholisi cronfeydd wrth gefn wedi cynyddu, o 27% yn 2002 i 40%. Ffaith nad yw'n peri syndod efallai yw bod elusen yn fwy tebygol o gael polisi cronfeydd wrth gefn os yw'n elusen fwy o faint: dim ond 31% o elusennau canolig sy'n gweithredu polisi, ond mae hyn yn codi i 73% i elusennau mawr ac 84% ar gyfer elusennau mawr iawn, o'i gymharu â 51% a 65% yr un yn 2002. Rydym yn bles iawn â'r gwelliant hwn.

Wrth bennu'r polisi, bydd gosod lefel y cronfeydd wrth gefn a ddymunir yn dibynnu'n gyfan gwbl ar amgylchiadau arbennig pob elusen - nid oes un fformiwla gyffredin ar gyfer penderfynu ar swm priodol i'w gadw'n ôl neu anelu ato. Bydd y swm y bydd ymddiriedolwyr yn penderfynu y bydd angen iddynt ei gadw wrth gefn yn dibynnu ar yr hyn y sefydlwyd yr elusen i'w wneud a'r rheiny y mae'n ceisio eu cynorthwyo, a dylai ystyried tebygolrwydd unrhyw gyfleoedd a risgiau.

Astudiaeth achos

Yn ystod ein hymweliadau daethom ar draws sawl polisi oedd yn methu â bodloni argymhellion SORP gan ryw ychydig yn unig dim ond oherwydd bod rhai manylion yn eisiau.

Mae Brighton and Hove Philharmonic Society yn elusen fawr sy'n darparu rhaglenni cerddoriaeth glasurol amrywiol i'r gymuned leol. Mae'n cefnogi gwaith Brighton Philharmonic Orchestra ac fe'i adnabyddir orau gan yr enw hwn.

Aethom i ymweld â'r elusen yn ddiweddar fel rhan o'n rhaglen Ymweliadau Adolygu ac roedd yn glir bod yr ymddiriedolwyr yn ymwybodol o argymhelliaid SORP i gael polisi i reoli cronfeydd wrth gefn a chyhoeddi'r polisi hwnnw.

Er enghraifft, roedd gan yr elusen bolisi cronfeydd wrth gefn a oedd yn cynnwys manylion am y rhesymau pam yr oedd angen i'r elusen gadw cronfeydd wrth gefn (yn yr achos hwn i wneud ymrwymiad ymlaen llaw ar gyfer artistiaid neu dalu costau eraill, fel rhan o'i rhaglen o ddigwyddiadau ac er mwyn i'r Gymdeithas allu bodloni ei rhwymedigaethau hyd

Brighton PHILHARMONIC Orchestra



yn oed os nad oedd y ffynonellau cyllid arfaethedig yn cyrraedd y targedau). Roedd hefyd yn esbonio ble roedd y cronfeydd wrth gefn yn cael eu dal ac roedd yr ymddiriedolwyr yn cyhoeddi'r polisi yn Adroddiad Blynyddol yr Ymddiriedolwyr.

Yn yr achos hwn roedd angen i'r ymddiriedolwyr ychwanegu lefel y cronfeydd wrth gefn yn unig er mwyn cydymffurfio'n llawn â'r polisi. Ond gwnaeth yr ymddiriedolwyr fwy na hyn trwy ychwanegu eu bod nhw wedi ystyried meysydd allweddol o risg ariannol wrth bennu'r lefel briodol - sydd, yn rhannol, yn enghraifft dda o sut mae rheoli cronfeydd wrth gefn yn rhan annatod o gynllunio strategol effeithiol.

Polisi cronfeydd wrth gefn Brighton and Hove Philharmonic Society - darn o Adroddiad Blynyddol yr Ymddiriedolwyr 2005:

Yr angen am gronfeydd wrth gefn: *Mae angen cronfeydd wrth gefn tymor byr ar y Gymdeithas i ddarparu ar gyfer diffyg cyllid neu lif arian oherwydd nad yw'r tymor cyngherddau yn dechrau tan ail hanner pob blwyddyn ariannol. Mae angen cronfeydd wrth gefn tymor hir arni hefyd i leihau effaith risgiau o'r amgylchedd allanol ac oherwydd bod cynllunio cyngherddau yn aml yn golygu bod rhaid i'r Gymdeithas ymrwymo ymlaen llaw i wariant cyn bod yr holl gyllid angenrheidiol wedi cael ei ddenu neu ei gadarnhau. Felly mae angen cronfeydd wrth gefn er mwyn sicrhau bod y Gymdeithas yn gallu bodloni ei rhwymedigaethau os yw'r ffynonellau cyllid arfaethedig yn methu â bodloni'r targedau gofynnol.*

Lefel y cronfeydd wrth gefn *Wrth ystyried lefel briodol y cronfeydd wrth gefn ystyriodd y Bwrdd 20 maes allweddol o risg ariannol. Mae'r rhain yn cyfateb i gostau gweithredu 7-8 mis o tua £270,000.*

Ble mae'r cronfeydd wrth gefn yn cael eu dal *Polisi'r Bwrdd yw cadw digon o gronfeydd wrth gefn yn y Gronfa Gyffredinol sy'n ddigonol ar gyfer gweithredu'r tymor cyngherddau o ddydd i ddydd, gyda diffyg a gytunwyd wedi'i ffurfio gan drosglwyddiadau achlysurol o'r Gronfa Gymynrodd, lle y delir y rhan fwyaf o'r cronfeydd.*

Polisi buddsoddi *Ynglyn â risg, mae'r polisi buddsoddi wedi cael ei adolygu i ddal tua hanner y Gronfa Gymynrodd mewn buddsoddiadau tymor hwy sy'n cynnig twf cyfalaf ac incwm cytbwys, a'r holl gronfeydd eraill mewn arian parod. Felly mae portffolio o gyfranddaliadau gan y Gronfa Gymynrodd, sy'n cael ei adolygu'n gyson, gyda 17 cyfranddaliad ar hyn o bryd. Mae'r cronfeydd sy'n weddill yn cael eu dal fel arian parod mewn cyfrifon adnau COIF llog uchel neu gyfrif cyfredol CAF Cash llog uchel. O ran moeseg, y polisi buddsoddi yw cadw cyfranddaliadau a dderbynnir ar ffurf rhoddion neu gymynroddion, ac eithrio lle mae daliadau mewn cwmnïau y mae eu gweithgareddau yn amlwg yn gwrthdaro â gweithgareddau'r Gymdeithas. Ceisir cyngor proffesiynol yn gyson ar weddill buddsoddiadau'r Gymdeithas.*

2.2 Elusennau heb bolisiau cronfeydd wrth gefn

Prif gasgliadau

- Nid oes gan 57% o elusennau ar draws y bandiau incwm bolisi o hyd, er bod y canran hwn wedi gostwng o 69% yn 2002.
- Nid oes gan 28% o elusennau sy'n dal asedau wrth gefn bolisi ar gyfer eu rheoli.
- Mae cronfeydd wrth gefn cyfwerth â 10% o wariant blynyddol yr holl elusennau cofrestredig yn cael eu dal gan elusennau heb bolisi ar gyfer eu rheoli.

Yn 2002, dangosodd ein gwaith ymchwil bod 69% o elusennau heb bolisi ar gyfer rheoli cronfeydd wrth gefn. Roedd hyn yn golygu eu bod yn dal tua £5.6 biliwn heb unrhyw strategaeth neu reswm amlwg ar gyfer cadw'r arian hwn yn ôl o'u buddiolwyr cyfredol.

Dangosodd ein gwaith ymchwil newydd bod canran yr elusennau heb bolisi wedi gostwng i 57%. Mae hyn yn cynrychioli peth gwelliant, ond rydym yn bryderus bod mwy na hanner yr holl elusennau heb sail resymegol dros gadw cronfeydd nad ydynt yn eu gwario ar unwaith.

Mae'n wir nad yw nifer o'r elusennau hyn yn dal unrhyw arian wrth gefn ar hyn o bryd ac mae'n bosib mai dyna'r rheswm pam nad ydynt wedi mabwysiadu polisi. Fodd bynnag, mae'n bosib y bydd angen i elusen sydd heb unrhyw gronfeydd wrth gefn gyfiawnhau hyn o hyd - mae dim yn lefel o gronfeydd wrth gefn ac mae angen i elusen sydd yn y sefyllfa hon fod yn glir bod hyn yn briodol yn eu hamgylchiadau nhw a dylai fod polisi cronfeydd wrth gefn ganddynt i helpu arwain ei gwaith yn y dyfodol.

Nid ydym yn disgwyl i elusennau bach gynhyrchu polisi soffistigedig neu gymhleth - dylai'r amser sy'n cael ei dreulio ar y polisi, a manylion y polisi, gyfateb â graddfa a chymhlethdod materion yr elusen.

Ond dangosodd ein gwaith ymchwil nad oes gan 28% o elusennau sydd â chronfeydd wrth gefn bolisi ar gyfer eu rheoli¹⁶. Er bod y swm a gedwir mewn cronfa wrth gefn heb ei gyfrif amdano gan bolisi wedi gostwng i £3.6 biliwn ers 2002, mae'n bryderus bod swm mor fawr o arian yn parhau i gael ei ddal am resymau sydd fel petaent heb eu cyfiawnhau neu eu hesbonio. Mae'r swm hwn yn cynrychioli tua 10% o wariant blynyddol elusennau cofrestredig, neu 10% o gyfanswm y cronfeydd wrth gefn a ddelir gan bob elusen gofrestrdig. Er bod y mwyafrif o'r elusennau hyn yn elusennau canolig, mae 8% o elusennau gydag incwm o fwy na £250,000 y flwyddyn yn parhau i ddal cronfeydd wrth gefn heb bolisi ac mae elusennau gydag incwm o fwy na £1 miliwn yn dal tua £2 biliwn sydd heb ei gyfrif amdano.

Os nad oes polisi, nid yw'n glir sut mae'r cronfeydd yn cael eu rheoli. Gallai elusennau sy'n methu â bod yn agored ac yn dryloyw ynghylch cronfeydd a gedwir wrth gefn wynebu colli cefnogaeth y cyhoedd a gall eu henw da gael ei niweidio. Yn y pen draw, gallai hyn olygu colli cronfeydd i'r elusen a llai o ffydd gyhoeddus yn y sector cyfan.

¹⁶ Cadarnhaodd 9,348 o elusennau fod mwy na £dim ganddynt mewn cronfeydd wrth gefn, a dywedon nhw hefyd nad oedd unrhyw bolisi ganddynt ar gyfer eu rheoli yng nghwestiynau B8a a B8c y Ffurflen Flynnyddol ar gyfer 2004.

Anogwn yr elusennau hyn i ystyried ac egluro'n gyhoeddus pam eu bod yn dal y symiau hyn o arian. Mae ein profiad gwaith achosion yn dangos bod rhai elusennau eisoes yn gyfarwydd â'r cysyniad o gael cronfeydd wrth gefn ac yn rheoli eu gwargedion ar ddiwedd y flwyddyn ariannol heb ei alw'n 'rheoli cronfeydd wrth gefn' o reidrwydd. Yn yr achosion hyn, os gall yr elusen gyfiawnhau ei ddaliadau, fel rhan o'i chynllun strategol ehangach, dylai weithredu polisi sy'n cydymffurfio â'r SORP a'i gyhoeddi yn yr Adroddiad Blynyddol. Cam nesaf syml yw hwn - i esbonio beth y mae eisoes yn ei wneud a datblygu'r cysyniad ymhellach.

Fodd bynnag, bydd angen i ymddiriedolwyr sy'n cadw lefel cronfeydd wrth gefn nad oes modd ei chyfiawnhau gynllunio i ddod â'r cronfeydd i lawr neu eu cynyddu o fewn amserlen realistig.

Adnoddau¹⁷

***Cerrig Milltir: Rheoli digwyddiadau allweddol ym mywyd elusen (RS6)** – mae'n edrych ar y materion amrywiol a'r camau datblygu sy'n berthnasol i elusennau. Mae hefyd yn cynnwys rhestr wirio o gwestiynau safonol i ymddiriedolwyr eu hystyried yn y camau datblygu amrywiol.

¹⁷ Sampl bach o'r arweiniad a'r cymorth sydd ar gael yw hwn. Os nad yw wedi'i nodi yma, mae'r manylion cyswllt ar gyfer pob sefydliad i'w gweld yn *Atodiad Ch*.

* Cyhoeddiad y Comisiwn Elusennau yw hwn. Mae manylion llawn ynghylch sut i gael copïau i'w gweld yn *Atodiad Ch*.

3. Datgelu polisiâu cronfeydd wrth gefn

Prif gasgliadau

- Mae 84% o elusennau gyda pholisi cronfeydd wrth gefn yn cydymffurfio â SORP trwy gyhoeddi'r polisi hwn yn Adroddiad Blynyddol yr Ymddiriedolwyr.
- O'r rhain, dywedodd 93% o elusennau mawr iawn eu bod yn cyhoeddi eu polisi cronfeydd wrth gefn yn y modd hwn.

Os mai un prif fantais cael polisi cronfeydd wrth gefn yw dangos tryloywder ac atebolrwydd elusen, yna mae'n gwneud synnwyr i gynnig y polisi hwnnw i'w rhanddeiliaid. Yng Nghymru a Lloegr, rhaid i bob elusen gofrestredig gynhyrchu Adroddiad Blynyddol yr Ymddiriedolwyr, ac mae'r SORP bob amser wedi argymhell y dylai'r adroddiad hwn gynnwys datganiad ar gronfeydd wrth gefn i bob elusen, waeth beth fo'i maint a'i math.

Gyda gwybodaeth am elusennau a'u gweithrediad ar gael yn fwyfwy eang, er enghraifft ar ein gwefan ein hunain, mae hwn yn gam rhesymegol tuag at adrodd hanes yr elusen yn fwy effeithiol.

Dangosodd ein gwaith ymchwil bod 84% o elusennau gyda pholisi cronfeydd wrth gefn hefyd wedi cadarnhau eu bod yn ei gyhoeddi yn Adroddiad Blynyddol yr Ymddiriedolwyr. Mae elusennau mawr iawn yn arbennig yn arwain y ffordd o ran arferion gorau, gyda 93% yn cyhoeddi'r polisi a baratowyd.

Yn ystod ein gwaith monitro rheolaidd o gyfrifon, byddwn yn aml yn gweld bod polisi cronfeydd wrth gefn yn eisïau. Eto i gyd pan fyddwn yn holi'r elusennau ynglyn â hyn, mewn sawl achos cawn wybod bod yr ymddiriedolwyr wedi trafod a phenderfynu pam eu

bod yn dal arian mewn cronfa wrth gefn, ac mae eu rhesymau yn synhwyrol ac yn gyfreithlon. Mae'n bosib bod y polisi cronfeydd wrth gefn wedi'i gofnodi yn nogfennau cynllunio mewnol yr elusen a'r wybodaeth reoli. Fodd bynnag, ni fydd hyn yn helpu'r cyhoedd a rhanddeiliaid eraill i ddeall pam bod angen y lefel cronfeydd wrth gefn a nodir ar yr elusen.

Mae cyfrifon ac adroddiadau elusennau yn cael sylw cynyddol, ac mae nifer o roddwyr yn awyddus i wneud dewisiadau mwy gwybodus am yr elusennau a gefnogant. Os nad yw unrhyw esboniad am gronfeydd wrth gefn elusen ar gael i'r cyhoedd, gall hyn newid meddwl rhoddwr posib gan ei fod yn ystyried yn 'gelc ceiniog wrth gefn' mawr.

Yn gyffredinol, rydym yn falch bod nifer yr elusennau sydd â pholisi hygyrch yn Adroddiad Blynyddol yr Ymddiriedolwyr yn cynyddu. Ond ein neges i'r rheiny sydd heb unrhyw bolisi o hyd yw bod modd codi safonau yn y sector yn y maes hwn heb lawer o ymdrech gan y rheiny sy'n gyfrifol am Adroddiad Blynyddol yr Ymddiriedolwyr.

Mae'n rhesymol disgwyl i elusennau heb bolisi cronfeydd wrth gefn i weithredu polisi sy'n cydymffurfio â'r SORP - a'i gyhoeddi.

Astudiaeth achos

Yn dilyn archwiliadau rheolaidd o gyfrifon elusennau, roedd yn ymddangos bod elusen ganolig a sefydlwyd i hyrwyddo addysg heb gyhoeddi polisi cronfeydd wrth gefn yn Adroddiad Blynyddol yr Ymddiriedolwyr, felly aethom i gwrdd â'r ymddiriedolwyr i drafod y mater.

Er nad oedd polisi cronfeydd wrth gefn cyhoeddedig gan yr elusen, roedd yr ymddiriedolwyr wedi ystyried rheoli cronfeydd wrth gefn yr elusen. Fodd bynnag, roedden nhw wedi nodi'r wybodaeth hon yng nghofnodion cyfarfodydd yr ymddiriedolwyr yn unig.

Roedd yr ymddiriedolwyr wedi trafod a chynllunio ar gyfer lefel cronfeydd wrth gefn a fyddai, ar ôl buddsoddi'n briodol, yn rhoi lefel ddigonol o incwm

iddynt ac ni fyddai'n rhaid i'r elusen ddibynnu ar gyfraniadau ychwanegol i fodloni ei gwariant arfaethedig.

Yn anffodus, trwy beidio â chael polisi cronfeydd wrth gefn ffurfiol a pheidio â'i gyhoeddi yn Adroddiad Blynyddol yr Ymddiriedolwyr, nid oeddent yn cydymffurfio â'r SORP.

Ar ôl ein cyfarfod dilynodd yr ymddiriedolwyr ein hargymhellion i bennu polisi wedi'i ddiffinio'n glir yn Adroddiad Blynyddol yr Ymddiriedolwyr gan ddangos i rhanddeiliaid pam bod yr elusen yn cadw ei lefel cronfeydd wrth gefn bresennol. Roedd hyn yn dilyn yr egwyddorion a oedd eisoes mewn lle ond drwy wneud hynny roedd yn gwella tryloywder ac yn sicrhau cydymffurfiaeth ag argymhellion y SORP.

4. Swm cronfeydd wrth gefn

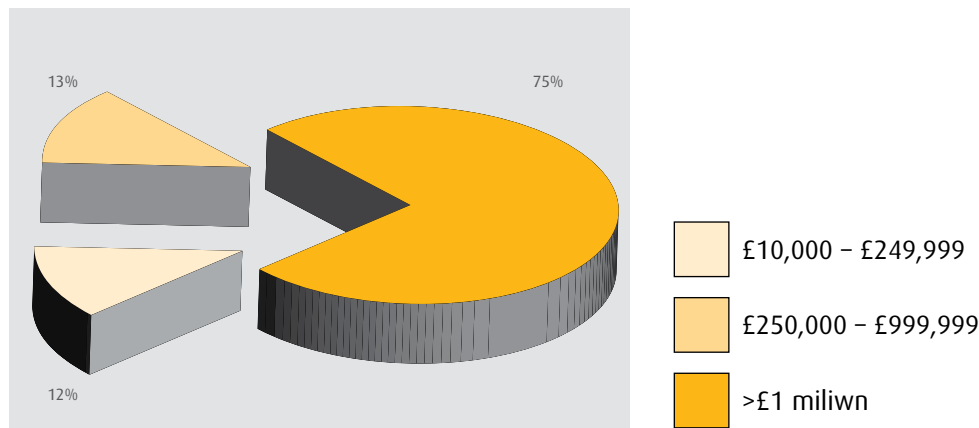
Prif gasgliadau

- Roedd yr elusennau yn ein sampl yn dal cyfanswm o £35.5 biliwn o gronfeydd wrth gefn.
- Mae 75% o gyfanswm y cronfeydd wrth gefn yn cael eu dal gan elusennau mawr iawn (7% o'r sampl).
- Mae'n ymddangos fel petai elusennau canolig yn dal cronfeydd wrth gefn sy'n cwmpasu mwy o fisoedd o wariant nag elusennau mwy, ond mae'r cyfanswm y mae elusennau canolig yn ei ddal wrth gefn wedi parhau'n weddol sefydlog ers 2002.

Yn 2002, roedd y cyfanswm a gedwir mewn cronfeydd wrth gefn yn ein sampl yn £26 biliwn, tua'r un faint â chyfanswm ei incwm ar gyfer y flwyddyn. Mae ein gwaith ymchwil newydd yn dangos bod elusennau yn ein sampl yn dal £35.6 biliwn wrth gefn, o'i gymharu â chyfanswm incwm blynyddol o £39.2 biliwn.

Trwy ddadansoddi hyn fesul band incwm, mae bwlch sylweddol yn ymddangos rhwng elusennau llai a mwy o ran cyfanswm y cronfeydd wrth gefn a gedwir. Er bod elusennau canolig yn ffurfio 81% o'r sampl, maent yn dal dim ond 12% o'r cronfeydd wrth gefn. Mewn cyferbyniad, mae elusennau mawr iawn gydag incwm o fwy na £1 miliwn yn cynrychioli 7% yn unig o'r sampl, ond eto i gyd yn dal 75% o gyfanswm y cronfeydd wrth gefn.

% cyfanswm y cronfeydd wrth gefn sydd gan elusennau canolig, mawr a mawr iawn



Ystod incwm yr elusen	% y cronfeydd wrth gefn	% o'r sampl
£10,000 – £249,999	12%	81%
£250,000 – £999,999	13%	12%
>£1 miliwn	75%	7%

Mae'r swm absoliwt a gedwir mewn cronfeydd wrth gefn ar draws ein sampl wedi cynyddu yn nhermau arian parod, ond mae dadansoddi'r data yn awgrymu

gostyngiad cyffredinol pan fynegir lefelau cronfeydd wrth gefn fel cyfran o wariant.

4.1 Cwmpas cronfeydd wrth gefn

Un ffordd y bydd rhai elusennau'n pennu lefel briodol o gronfeydd wrth gefn yw cael ymddiriedolwyr i benderfynu ar ystod o ran nifer y misoedd gwariant a gwmpesir. I gymharu tueddiadau ar draws y bandiau incwm yn ein sampl, mae ein gwaith ymchwil newydd yn cynnwys dadansoddiad o gymarebau cwmpas o ddata a gasglwyd yn 2001 a 2004¹⁸.

Mae cwmpas wedi gostwng o 13.6 mis i 11.4 mis yn gyffredinol. Mae dadansoddi'r ffigurau fesul band incwm yn dangos bod y gymhareb cronfeydd wrth gefn i wariant uchaf i'w gweld yn y grŵp elusennau canolig. Ond mae'r band incwm hwn wedi gweld y gostyngiad mwyaf mewn daliadau cronfeydd wrth gefn dros gyfnod byr: o 29.3 mis yn 2001 i 18 mis yn 2004.

	2001			2004			Gostyngiad mewn cwmpas mewn misoedd 2001 – 2004	% Gostyngiad
	Gwariant (£biliynau)	Cronfeydd wrth gefn (£biliynau)	Cwmpas mewn misoedd	Gwariant (£biliynau)	Cronfeydd wrth gefn (£biliynau)	Cwmpas mewn misoedd		
Canolig	1.6	3.9	29.3	2.8	4.2	18.0	11.3	39
Mawr	2.3	3.8	19.8	3.4	4.7	16.6	3.2	16
Mawr iawn	19.4	18.7	11.6	31.3	26.6	10.2	1.4	12
Cyfanswm	23.3	26.4	13.6	37.5	35.5	11.4	2.2	16

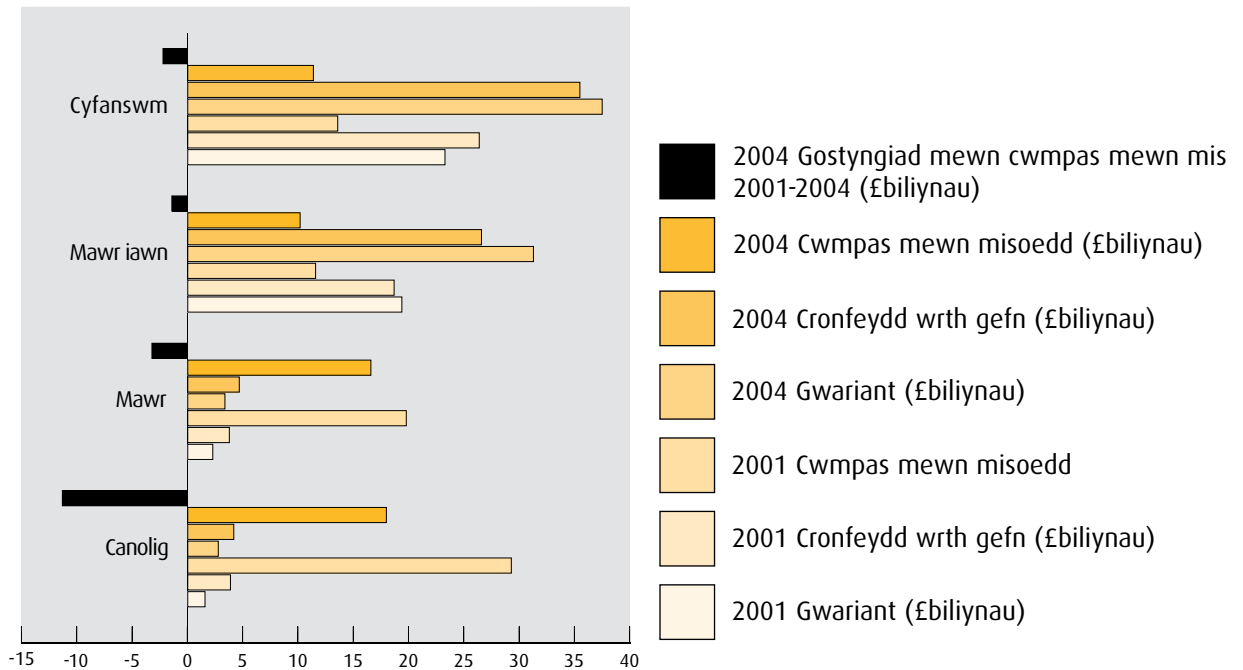
4.2 Tueddiadau mewn cronfeydd wrth gefn, 2001-2004

Mae cymharu canran y newidiadau mewn gwariant o'i gymharu â lefelau cronfeydd wrth gefn dros y cyfnod yn dangos, at ei gilydd, er bod gwariant wedi cynyddu 61%, mae lefelau cronfeydd wrth gefn wedi cynyddu 35% yn unig.

	2001		2004		% cynydd 2001 – 2004	
	Gwariant (biliynau)	Cronfeydd wrth gefn (biliynau)	Gwariant (biliynau)	Cronfeydd wrth gefn (biliynau)	Gwariant (biliynau)	Cronfeydd wrth gefn (biliynau)
Canolig	£1.6	£3.9	£2.8	£4.2	75%	8%
Mawr	£2.3	£3.8	£3.4	£4.7	48%	24%
Mawr iawn	£19.4	£18.7	£31.3	£26.6	61%	42%
Cyfanswm	£23.3	£26.4	£37.5	£35.5	61%	35%

¹⁸ Fe'i seilir ar y cyfansymiau ar gyfer pob band incwm. O fewn pob band incwm, ni fydd unrhyw gronfeydd wrth gefn, rhai cronfeydd wrth gefn neu swm mawr o gronfeydd wrth gefn gan elusennau. Felly nid yw'r canlyniadau yn nodweddiadol o unrhyw un elusen ond wedi'u cynnwys i ddangos tuedd cyffredinol.

Cymharu gwariant a lefelau cronfeydd wrth gefn, 2001-2004



Unwaith eto, mae'n ymddangos bod elusennau canolig wedi cael eu heffeithio mwyaf. Er bod eu gwariant wedi cynyddu 75%, mae lefelau cronfeydd wrth gefn wedi cynyddu llai, dim ond 8% yn fwy dros yr un cyfnod.

Mae elusennau mawr iawn wedi profi'r gwahaniaeth lleiaf rhwng gwariant a'r symiau a ddelir mewn cronfa wrth gefn (cynydd o 61% mewn gwariant o'i gymharu â chodiad o 42% mewn cronfeydd wrth gefn).

Mae hyn yn adlewyrchu'r gwaith ymchwil ar draws y sector¹⁹ sydd wedi dangos bwlch sy'n ehangu rhwng yr elusennau mwyaf a lleiaf ac mae'n dyst i'r hinsawdd codi arian cynyddol anodd i elusennau, yn enwedig y rheiny yn y bandiau incwm isaf. Gall fod sawl rheswm am hyn ac mae'n anodd tynnu unrhyw gasgliadau pendant o'r data cyfyngedig hwn.

Fodd bynnag, mae mwy o obaith gan elusen sy'n atebol ac yn dryloyw i'w rhanddeiliaid, ac sy'n gweithredu system gadarn ar gyfer ei rheolaeth ariannol, o allu adrodd ei hanes yn effeithiol ac yn argyhoeddiadol i gyllidwyr a rhanddeiliaid ehangach.

4.3 Gosod lefel y cronfeydd wrth gefn

Mae pennu lefel y cronfeydd wrth gefn yn dibynnu'n gyfan gwbl ar amgylchiadau unigryw pob elusen - nid oes un fformiwla gyffredin wrth benderfynu ar swm priodol i'w gadw'n ôl neu anelu ato. Fel rheol bydd yn dibynnu ar yr hyn y sefydlwyd yr elusen i'w wneud a phwy y mae'n ceisio ei gynorthwyo a dylai ystyried unrhyw gyfleoedd, risgiau, graddfa a thwf gweithgaredd elusennol, ymrwymadau a chynlluniau ariannol, ac a yw'r risgiau hynny yn debygol o effeithio ar yr elusen.

Er enghraifft, gall fod angen i elusen sy'n darparu gwasanaeth uniongyrchol i grŵp o fuddiolwyr sy'n gofyn am gymorth parhaus ddal mwy o gronfeydd wrth gefn i wneud iawn am unrhyw gostau annisgwyl neu ganlyniadau ansicr. Gall fod angen lefel is o gronfeydd wrth gefn os yw'r elusen yn gwneud grantiau unwaith yn unig; yn derbyn cyllid gwarantedig; neu os oes incwm rheolaidd a dibynadwy ganddi heb ormod o risg y gall ymyrraeth â'i ffrwd incwm effeithio ar ei gwaith.

¹⁹ Er enghraifft, yn fwyaf diweddar *The UK Voluntary Sector Almanac 2006: The State of the Sector*, NCVO (2006) a *Charity Trends 2006*, Charities Aid Foundation (2006). Sylwer: mae'r sefydliadau sampl y seilir ein hymchwil ni, NCVO a CAF arno yn wahanol.

Pan fydd yr ymddiriedolwyr wedi penderfynu ar lefel y cronfeydd wrth gefn, nid yw bob amser yn bosib cyrraedd y swm gofynnol. Eto i gyd, gall ymddiriedolwyr barhau i benderfynu a chyhoeddi ym mhholisi cronfeydd wrth gefn yr elusen lefel ddelfrydol o gronfeydd wrth gefn os yw'r lefel wirioneddol yn wahanol i'r lefel ddelfrydol neu beidio. Os yw lefel wirioneddol cronfeydd wrth gefn yn llai na'r lefel a ddymunir, gall yr ymddiriedolwyr ystyried hyn trwy gynnwys yn eu cynllun strategol eu cynigion ar gyfer mynd i'r afael â'r diffyg, dros sawl blwyddyn os oes angen.

Gall ymddiriedolwyr elusennau eraill sylweddoli bod lefelau uchel diangen o gronfeydd wrth gefn ganddynt, ac mewn achos o'r fath rhaid rheoli'r rhain mewn ffordd gyfrifol, unwaith eto dros sawl blwyddyn os oes angen.

Astudiaeth achos

Mae Community Energy Plus (CEP) yn elusen fawr sy'n bodoli i addysgu'r cyhoedd am arbed ac effeithlonrwydd ynni.

Roedd y Comisiwn wedi cwrdd â'r ymddiriedolwyr yn ddiweddar fel rhan o'r rhaglen Ymweliadau Adolygu. Roedd polisi cronfeydd wrth gefn gan yr elusen a oedd yn ymddangos yn y cyfrifon, ond roedd yr ymddiriedolwyr yn bryderus y gallai'r rhanddeiliaid ystyried bod lefel y cronfeydd wrth gefn yn amhriodol o uchel.

Dywedodd yr ymddiriedolwyr wrthym mai eu prif ystyriaeth ar gyfer gosod lefel cronfeydd wrth gefn priodol yw cynnal llif arian digonol wrth i'r elusen barhau i dyfu. Hefyd, maen nhw wedi adnabod risg posib: pe byddai'r elusen yn colli contract mawr a oedd yn cyflenwi rhan fawr o'i chyllid, gallai hyn effeithio ar ddyfodol yr elusen.

Mae hwn yn ystyriaeth ddilys wrth benderfynu ar lefelau cronfeydd wrth gefn priodol a theimlai'r ymddiriedolwyr nad oedd lefel y cronfeydd wrth gefn yn ormodol ond yn rhesymol er mwyn sicrhau diogelwch yr elusen yn y tymor hir.



O ganlyniad argymhellon ni bod yr ymddiriedolwyr yn ailystyried eu polisi cronfeydd wrth gefn er mwyn egluro'r rhesymau dros lefel y cronfeydd wrth gefn. Awgrymon y dylai lefel y cronfeydd wrth gefn ystyried:

- dadansoddiad o gronfeydd sy'n bod;
- adolygu ffrydiau incwm y dyfodol gan asesu eu dibynadwyedd;
- adolygu'r gwariant a ymrwymwyd ac i ba raddau y gellid ei reoli; ac
- asesu'r risgiau a wynebir gan yr elusen, a pha mor debygol y byddant yn cael eu gwireddu.

Gall polisi cronfeydd wrth gefn clir a thryloyw, sy'n esbonio'r swm a ddelir neu yr anelir ato a hefyd y rhesymau am hyn, sicrhau rhanddeiliaid bod yr ymddiriedolwyr yn gweithredu'n gyfrifol ac er lles gorau'r elusen a'i buddiolwyr.

Nid oes angen i bob elusen ddal arian mewn cronfa wrth gefn; er bod y rhan fwyaf yn gwneud hynny. Mae'n werth nodi bod ein gwaith ymchwil yn dangos bod llai o elusennau, at ei gilydd, yn agored i niwed oherwydd nad oes unrhyw gronfeydd wrth gefn ganddynt o gwbl.

Yn 2001, cadarnhaodd 14% o elusennau nad oedd unrhyw gronfeydd wrth gefn ganddynt²⁰. Mae canran yr elusennau yn y sefyllfa hon wedi gostwng i 9% y tro hwn. Mae hyn yn awgrymu bod mwy o elusennau yn gosod cronfeydd o'r neilltu pan allant wneud hynny. Gall fod rhesymau amrywiol dros hyn, ond roedd thema ailadroddus yn ein gwaith ymchwil yn dangos bod mwy o elusennau yn ymwybodol o bwysigrwydd cynllunio ar gyfer anawsterau cyllido trwy ystyried cronfeydd wrth gefn.

Hefyd, gwyddwn o'n profiad gwaith achosion a gwaith ymchwil bod elusennau yn fwy ymwybodol o argymhellion SORP erbyn hyn ac felly mae'n bosib bod y cynnydd yn nifer yr elusennau sy'n dal cronfeydd wrth gefn i'w briodoli i'r ffaith eu bod yn neilltuo cronfeydd yn fwy cywir erbyn hyn fel cronfeydd wrth gefn lle yr oeddent wedi rhoi cyfrif amdanynt yn wahanol o'r blaen.

Rhaid i elusennau sy'n dewis peidio â chynnal cronfeydd wrth gefn sicrhau eu bod yn ystyried yn llawn meini tramgwydd posib cael cronfeydd wrth gefn isel neu dim cronfeydd wrth gefn a'u bod yn rheoli risgiau yn briodol.

Adnoddau²¹

Rhestr wirio cronfeydd wrth gefn – gweler *Atodiad A* yr adroddiad hwn.

***Cronfeydd Wrth Gefn Elusennau (CC19)** – mae'n cynnig arweiniad i ymddiriedolwyr elusennau a staff ynghylch sut i wneud penderfyniadau am lefelau cronfeydd wrth gefn mewn ffordd sy'n cydymffurfio â'r gofynion cyfreithiol ar gyfer defnyddio incwm elusennau.

***Cronfeydd Wrth Gefn Elusennau (RS3)** – ein gwaith ymchwil cynharach ar gronfeydd wrth gefn. Mae'n ystyried y sialensiau a wynebir gan ymddiriedolwyr wrth iddynt ddatblygu polisi cronfeydd wrth gefn ystyrlon, pennu lefel cronfeydd wrth gefn sy'n briodol i anghenion yr elusen ac yn esbonio hyn yn glir i'w rhanddeiliaid a buddgyfranogwyr eraill.

***Elusennau Bach a Chronfeydd Wrth Gefn (RS5)** – roedd yn ystyried yr un materion â Chronfeydd Wrth Gefn Elusennau (RS3) ond roedd yn canolbwyntio ar elusennau gydag incwm blynyddol o lai na £10,000.

***Y Comisiwn Elusennau a Rheoleiddio** – mae'n amlinellu'r newidiadau sylweddol i'n hymagwedd at reoleiddio'r sector elusennol.

Cyfrifyddu ac Adrodd gan Elusennau: Datganiad o Arferion Cymeradwy (diwygiwyd 2005) – mae'n cynnwys argymhellion ac arweiniad ar gyfer paratoi cyfrifon ac adroddiadau blynyddol elusennau. Mae canllawiau ar baratoi cyfrifon derbyniadau a thaliadau gan elusennau llai heb fod yn gwmnïau hefyd ar gael.

Asking for it – Honest Answers to Tough Questions: The essential Q&A for all charities – cynhyrchwyd gan NCVO, ac wedi'i anelu at elusennau a'r cyhoedd. Mae'r cyhoeddiad yn ceisio cynyddu ymwybyddiaeth a dealltwriaeth gyffredinol am elusennau. Mae ar gael ar wefan NCVO www.ncvo-vol.org.uk.

²⁰ O'r elusennau yn ateb cwestiwn B8c y Ffurflen Flynyddol 2004.

²¹ Sampl bach o'r arweiniad a'r cymorth sydd ar gael yw hwn. Os nad yw wedi'i nodi yma, mae'r manylion cyswllt ar gyfer pob sefydliad i'w gweld yn *Atodiad Ch*.

* Cyhoeddiadau'r Comisiwn Elusennau yw'r rhain. Mae manylion llawn ynghylch sut i gael copïau i'w gweld yn *Atodiad Ch*.

5. Gwelliannau mewn rheoli cronfeydd wrth gefn

Prif gasgliadau

- Roedd 92% o'r elusennau yn yr arolwg a oedd newydd lunio polisi cronfeydd wrth gefn yn dweud na chawsant unrhyw anhawster i'w ddatblygu.
- Dywedodd y rhan fwyaf o'r elusennau yn yr arolwg fod cael polisi yn gwneud dyfodol yr elusen yn fwy diogel.

Roedd yn falch gennym nodi bod sawl elusen heb bolisi cronfeydd wrth gefn ar adeg ein gwaith ymchwil cynharach²² wedi datgan ar eu Ffurflenni Blynyddol 2004 bod polisi ganddynt bellach. Cynhaliwyd arolwg atodol i weld pa effaith yr oedd hwn yn ei chael ar yr elusennau hynny²³.

5.1 Reasons for introducing a reserves policy

Dywedodd y rhan fwyaf o elusennau y cysyllton ni â nhw fod y newid wedi digwydd oherwydd ymwybyddiaeth gynyddol o'r gofynion i roi cyfrif am gronfeydd wrth gefn.

Fel rhan o'n rôl dan Deddf Elusennau 1993 i hybu'r defnydd effeithiol o adnoddau elusennol, rydym wedi helpu cynyddu ymwybyddiaeth yn y maes hwn mewn sawl ffordd, er enghraifft trwy:

- fonitro adroddiadau a chyfrifon elusennau;
- ein canllawiau a'n cyhoeddiadau ar argymhellion cadw cyfrifon²⁴;
- cyfarfodydd, cynadleddau a seminarau y mae staff y Comisiwn yn eu mynychu neu eu cynnal gyda sefydliadau amrywiol y sector, lle y darparwn drosolwg o argymhellion SORP a'r datblygiadau diweddaraf yn y maes hwn;
- erthyglau yn y sector a'r wasg broffesiynol; a'n
- gwaith achosion o ddydd i ddydd a'n rhaglen Ymweliadau Adolygu.

5.2 Profiadau elusennau wrth lunio'r polisi

Gofynnwyd i'r elusennau yn ein harolwg pa mor anodd oedd hi i sefydlu polisi cronfeydd wrth gefn. I'r mwyafrif o ymatebwyr, nid oedd sefydlu'r polisi yn gymhleth: dywedodd 92% o ymatebwyr y bu'r broses yn weddol syml. Os oedd anawsterau, roedd yn ymddangos eu bod wedi codi oherwydd goblygiadau adnoddau yn hytrach nag oherwydd bod y broses ei hun yn gymhleth.

“Materion yn ymwneud â phrinder amser ac adnoddau ...[rydym ni'n] elusen fach gydag adnoddau cyfyngedig i ymchwilio a gweithredu polisiau newydd. Ond heb os, [roedd] yn broses ddefnyddiol.”

– ymatebwr i'n harolwg

I ymddiriedolwyr a chynghorwyr sy'n cael y broses yn anodd, mae ein cyhoeddiad Cronfeydd Wrth Gefn Elusennau yn rhoi mwy o arweiniad ar feysydd i'w hystyried wrth sefydlu polisi a gall y rhestr wirio yn Atodiad A isod fod o gymorth hefyd.

Pan fydd y polisi wedi'i sefydlu, bydd angen i ymddiriedolwyr ei adolygu'n achlysurol, gan ystyried unrhyw newid arwyddocaol yn amgylchiadau ariannol yr elusen. Trwy ailystyried y polisi yng nghyd-destun ehangach cynllun strategol yr elusen, a natur y risgiau a wynebwr gan yr elusen, gallant sicrhau bod lefel y cronfeydd wrth gefn sydd ganddynt, neu'n anelu at eu cael, yn parhau i fod yn briodol i sefyllfa gyfredol yr elusen a'i rhagolygon yn y dyfodol.

²² Nid oedd gan 8,738 o elusennau bolisi yn y flwyddyn ariannol 2001/02, ond roedd polisi ganddynt erbyn 2003/04.

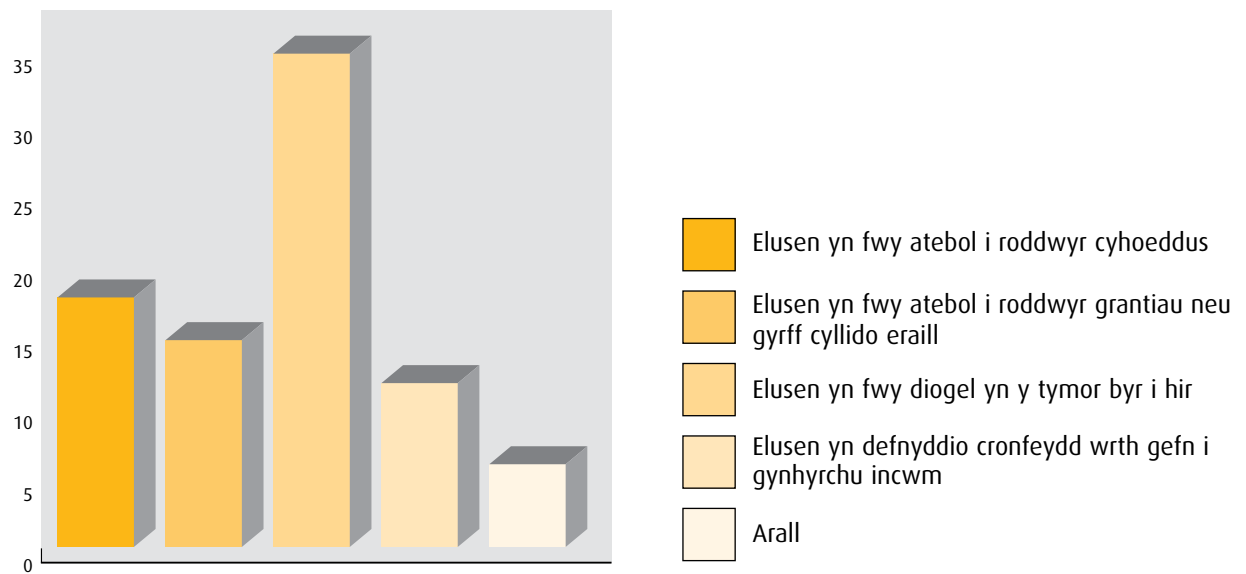
²³ Anfonwyd holiadur byr i 250 o'r elusennau hyn a derbyniwyd cyfradd ymateb o 19%.

²⁴ Mae'r canllawiau a'r cyhoeddiadau sydd ar gael wedi cael eu rhestru yn y blychau adnoddau.

5.3 Manteision cael polisi cronfeydd wrth gefn

Hefyd gofynnwyd i'n sampl o elusennau am fanteision cael polisi.

Y rhesymau pam y teimlai elusennau eu bod yn elwa o bolisi cronfeydd wrth gefn



Dywedodd y mwyafrif o'r elusennau a ymatebodd (88%) fod cael cronfeydd wrth gefn yn gwneud yr elusen yn fwy diogel ac yn ei diogelu yn erbyn risgiau, a bod rhoddwyr o'r farn bod yr elusen yn fwy atebol.

Dangosodd ein harolwg fod rhai elusennau yn defnyddio cronfeydd wrth gefn i gynhyrchu incwm. Ond nid yw'n amlwg a yw elusennau o'r fath yn derbyn incwm dim ond oherwydd eu bod nhw wedi buddsoddi cronfeydd wrth gefn neu eu hunig reswm dros gael cronfeydd wrth gefn yw er mwyn cynhyrchu incwm.

Yn yr achos cyntaf, mae cynhyrchu incwm o gronfeydd wrth gefn yn gwbl briodol; yn wir byddai'n annoeth i beidio â buddsoddi incwm a gedwir mewn rhyw ffordd. Mae oedi tymor byr wrth wario incwm wedi'i gyfiawnhau os oes angen cadw'r incwm am resymau gweithredol cyfreithlon. Fodd bynnag, mae'n bosib nad yw ymddiriedolwyr sy'n cadw incwm mewn cronfeydd wrth gefn dim ond er mwyn cynhyrchu incwm ar gyfer y dyfodol yn cydymffurfio â'u dyletswydd i wario incwm ar ddibenion yr elusen o fewn cyfnod rhesymol o'i dderbyn.

Mae gan rai elusennau pw'r cyfreithiol datganedig²⁵ yn nogfen lywodraethol eu helusen sy'n cynnig modd i'r elusen ddal incwm mewn cronfa wrth gefn. Fodd bynnag, mewn rhai sefyllfaoedd mae pw'r ymhlwg gan elusennau eraill i Gronni cronfeydd. Er enghraifft, mae'n rhaid i rai elusennau gynnal gwasanaeth dros nifer o flynyddoedd ac mae angen cronfeydd wrth gefn i warantu'r gwasanaeth hwn; mae angen i elusennau eraill godi arian ar gyfer prosiect arbennig, er enghraifft, darn o offer ar gyfer ysbyty neu godi adeilad cymunedol. Mewn achosion o'r fath, byddai'n amhriodol i ddisgwyl i elusen ddefnyddio ei hincwm cyn cyrraedd cyfanswm terfynol yr apêl.

Ond os oes pw'r ymhlwg neu ddatganedig gan ymddiriedolwyr, dylent ei ddefnyddio gyda buddiolwyr yr elusen mewn golwg. Dylai'r ymddiriedolwyr barhau i ddangos, naill ai trwy neilltuo cronfeydd neu yn y polisi cronfeydd wrth gefn cyhoeddus, pam bod yr incwm yn cael ei ddal yn ôl yn hytrach na chael ei wario ar fuddiolwyr yr elusen yn y flwyddyn dan sylw.

²⁵ Bydd rhaid i ymddiriedolwyr heb bwer penodol ddibynnu ar eu pwer ymhlwg - pwer heb ei ysgrifennu yn y ddogfen lywodraethol ond un sydd gan ymddiriedolwyr er mwyn iddynt allu cymryd y camau sy'n angenrheidiol er mwyn i'r elusen weithredu'n briodol. Fel pob pwer dewisol, mae ymddiriedolwyr wedi'u cyfiawnhau i ymarfer eu pwer i gadw cronfeydd wrth gefn - boed yn ddatganedig neu'n ymhlwg - dim ond os yw'n angenrheidiol yn eu barn ystyriol nhw er lles gorau'r elusen i wneud hynny.

5.4 Cronfeydd wrth gefn ac anawsterau cyllido

Yn gynharach yn yr adroddiad hwn, nodwyd bod rhai elusennau yn parhau i feddwl y byddai dal cronfeydd wrth gefn yn creu anawsterau cyllido²⁶, felly fel rhan o'r arolwg hwn gofynnwyd i ymddiriedolwyr a oeddent yn teimlo bod hyn yn ffactor iddynt o hyd. Mae'n bleser adrodd mai un o'r prif resymau y dywedodd elusennau bod polisi cronfeydd wrth gefn yn fuddiol oedd ei fod yn eu gwneud yn fwy atebol i gyllidwyr. Hefyd, nid oedd dal cronfeydd wrth gefn yn rhwystro'r rhan fwyaf o elusennau yn yr arolwg rhag cael y cyllid a oedd ei angen arnynt.

“Roedden ni'n bryderus y gallai'r cronfeydd wrth gefn sydd gennym gael eu 'crafangio yn ôl' gan un o'n cyllidwyr - ond ni ddigwyddodd hyn.”

– ymatebwr i'n harolwg

Mae elusennau wedi dweud wrthym y gall polisi sydd wedi'i ddiffinio'n glir a chadarn ei seiliau sy'n cael ei gyhoeddi'n agored helpu cyfiawnhau i ddarpar gyrff cyllido, rhanddeiliaid eraill a'r cyhoedd pam y mae angen i elusen gadw peth o'i hincwm. Mae Adran 6 yn ystyried y mater o *Gyllidwyr* a chronfeydd wrth gefn yn fwy manwl.

²⁶ Gweler yr adran ar *Cyllidwyr a chronfeydd wrth gefn*.

6. Cyllidwyr a chronfeydd wrth gefn

Mae'r adroddiad hwn wedi'i ysgrifennu ar adeg sy'n gweld llawer o ddadlau ynghylch a ddylai elusennau a'r sector gwirfoddol ehangach chwarae mwy o rôl wrth ddarparu gwasanaeth cyhoeddus. Fel rheolydd annibynnol elusennau yng Nghymru a Lloegr, mae'r Comisiwn ei hun yn niwtral ynghylch a yw elusennau'n darparu gwasanaethau cyhoeddus²⁷ Cydnabyddwn y gwerth ychwanegol y gall elusennau ei gynnig ac rydym yn ymwneud â gwasanaethau gwell i fuddiolwyr a sicrhau bod elusennau'n parhau i fod yn annibynnol, yn canolbwyntio ar eu hamcanion ac yn ateb anghenion eu buddiolwyr yn briodol.

Yn aml, mae cyllid ar gyfer darparu'r gwasanaethau hyn am gyfnod penodedig. Mater cyfredol i'r sector yw sut i adennill y costau llawn a briodolir i brosiect (adennill costau llawn). Mewn rhai achosion, mae'n bosib na fydd elusen yn ymwybodol o'r angen - neu'n gwybod sut - i gyfrifo costau 'tu ôl i'r llenni' sy'n gysylltiedig â darparu'r prosiect. Mewn achosion eraill, mae'n bosib na fydd y corff cyllido yn barod i dalu'r costau hyn. Ond mae'n rhaid i'r elusen ystyried ei sefydlogrwydd yn y tymor hir a'r goblygiadau ar gyfer ei hiechyd ariannol os a phryd y mae cyllid y sector cyhoeddus yn dod i ben. Gellir troi at gronfeydd wrth gefn a reolir yn dda os yw hyn yn digwydd. Ond dylai elusennau wario cronfeydd wrth gefn i 'gynnal' y gwasanaethau na allant sicrhau cyllid digonol ar eu cyfer dim ond os oes rheswm da iawn ganddynt dros wneud hynny.

Yn 2002 dangosodd ein profiad gwaith achosion bod rhai cyrff rhoi grantiau yn gwrthod grantiau yn awtomatig os yw'r cronfeydd wrth gefn yn fwy na swm penodol. Yn yr amgylchiadau hyn, roedd elusen yn aml yn ansicr pa lefel o gronfeydd wrth gefn y byddai'r cyrff cyllido yn ystyried ei fod yn dderbyniol, yn hytrach na pa lefel oedd yn briodol i'w hanghenion.

Eto i gyd dywedodd nifer o gyllidwyr yr ymgynghorwyd â nhw fel rhan o'n gwaith ymchwil cynharach eu bod yn asesu pob elusen yn unigol ac ar deilyngdod y defnydd arfaethedig o'r grant, yn hytrach na thrwy ddilyn rheolau mympwyol. Yn ddiweddar, gwelwyd bod rhai rhoddwyr grantiau yn fwy hyblyg ar y mater hwn bellach, gan gydnabod y rhan bwysig y gall cronfeydd wrth gefn chwarae o ran ategu sefydlogrwydd yr elusen yn y tymor hir.

"Cydnabyddwn fod cronfeydd wrth gefn yn rhan bwysig o sefydlogrwydd tymor hir unrhyw elusen. Byddai'n well gennym weld tystiolaeth bod polisi cronfeydd wrth gefn a chronfa gyfatebol yn weithredol, gan helpu'r sefydliad i reoli problemau fel materion llif arian, yn hytrach na rhoi grant i elusen a fydd efallai'n dirwyn i ben pan nad yw grantiau'n cael eu talu mewn pryd neu pan fydd rhyw argyfwng arall yn codi."

- Cronfa'r Loteri Fawr²⁸ (Tachwedd 2005)

Fodd bynnag, mae ein gwaith ymchwil yn dangos bod rhai elusennau yn parhau i gredu bod cyllidwyr yn anghydymdeimladol at adeiladu cronfeydd wrth gefn.

Dywedodd cynrychiolwyr un elusen fawr yr ymwelwyd â hi bod y rhan fwyaf o'r cyllid yn cael ei ddyfarnu iddynt ar gyfer prosiectau arbennig ac nid oes unrhyw le ganddynt i adeiladu cronfeydd wrth gefn.

Y tro hwn, mae ein gwaith ymchwil wedi dangos bod anawsterau fel hyn yn wir mewn rhai achosion yn unig a gallant godi o bolisiau penodol a osodir gan rai cyrff cyllido.

Yn gyffredinol os yw elusennau'n cydymffurfio â'r SORP trwy esbonio'n argyhoeddiadol pam mae angen iddynt gadw cronfeydd ar lefel arbennig, bydd y rhan fwyaf o roddwyr, cefnogwyr a buddiolwyr yn derbyn bod angen y cronfeydd wrth gefn hyn arnynt ac ni fydd yn effeithio ar gymorth pellach.

Ceisiwn annog yr ymagwedd hon ac nid ydym yn beirniadu elusennau am ddal cronfeydd wrth gefn ar lefelau sydd wedi cael eu hasesu'n ofalus a'u rheoli'n dda.

²⁷ I ddarllen ein datganiad polisi ar *Elusennau a Darparu Gwasanaeth Cyhoeddus*, ewch i'n gwefan, www.charitycommission.gov.uk
²⁸ Mae Cronfa'r Loteri Fawr yn defnyddio arian loteri i roi grantiau i sefydliadau er mwyn adfywio ac adnewyddu cymunedau, gyda phwyslais arbennig ar fynd i'r afael a phobl dan ifantais.

Adnoddau²⁹

Full cost recovery: a guide and toolkit on cost allocation – cyhoeddwyd gan New Philanthropy Capital ac ACEVO - mae'n cynorthwyo wrth gyfrifo costau llawn eich prosiectau ac yn amlinellu'r camau tuag at adennill, neu gyllido, costau llawn eich sefydliad. Ar gael gan: www.philanthropycapital.org/html/full_cost_recovery.php neu i archebu'r offer ymwelwch â www.acevo.org.uk/publications

²⁹ Sampl bach o'r arweiniad a'r cymorth sydd ar gael yw hwn. Os nad yw wedi'i nodi yma, mae'r manylion cyswllt ar gyfer pob sefydliad i'w gweld yn Atodiad Ch.

7. Edrych i'r dyfodol

Mae ein gwaith ymchwil wedi dangos bod elusen sy'n cynllunio ei cronfeydd wrth gefn yng nghydestun ehangach strategaeth tymor canolig i dymor hir, ac yn adrodd ei hanes yn effeithiol i fuddiolwyr, cyllidwyr a'r cyhoedd yn gyffredinol, yn fwy tebygol o weithredu'n llwyddiannus. Bydd yn meithrin hyder ei buddiolwyr, cyllidwyr a rhanddeiliaid ehangach, gan felly gwneud ei dyfodol yn fwy diogel yn y tymor hir.

Cydnabyddwn y gall rhai elusennau ei chael hi'n anodd o hyd i lunio a chyflwyno polisi cronfeydd wrth gefn. Mae ein cyhoeddiad *Cronfeydd Wrth Gefn Elusennau*³⁰ yn rhoi mwy o arweiniad ar yr ystyriaethau sy'n effeithio ar y lefel y gall fod ei hangen, fel rhagweld incwm a gwariant a meddwl am unrhyw risgiau y gall elusen eu hwynebu. I ymddiriedolwyr sydd eisoes wedi sefydlu polisi, mae'r adroddiad hwn yn cynnwys rhestr wirio yn Atodiad A a all eich helpu i feddwl am y materion y mae angen i chi eu hystyried wrth adolygu a chyflwyno'r polisi hwnnw.

Gobeithiwn y bydd y negeseuon yn yr adroddiad hwn yn annog elusennau i gydymffurfio os nad ydynt wedi sylweddoli'r cyfleoedd a'r manteision a gynnigir gan bolisi sydd wedi'i gynllunio'n dda a'i gyhoeddi yn Adroddiad Blyneddol yr Ymddiriedolwyr.

³⁰ *Cronfeydd Wrth Gefn Elusennau* (CC19).

Atodiad A - Rhestr wirio adolygu cronfeydd wrth gefn

Mae'r rhestr wirio ganlynol i elusennau sy'n dal cronfeydd wrth gefn ac sydd wedi sefydlu polisi³¹ i'w rheoli.

Mae'n gofyn cwestiynau i gynorthwyo gydag:

- adolygu lefel y cronfeydd wrth gefn a'r polisi yn gyson er mwyn cadw'r wybodaeth hon yn gyfoes; a
- chyflwyno'r wybodaeth hon yn Adroddiad Blynyddol yr Ymddiriedolwyr.

Sylwch ni fydd pob pwynt yn gymwys i bob math o elusen.

Cronfeydd Wrth Gefn Elusennau

Cam un - Dogfen lywodraethol yr elusen



Ydym ni'n gwirio dogfen lywodraethol ein helusen yn gyson er mwyn sicrhau bod lefel ein cronfeydd wrth gefn yn ystyried unrhyw gyfyngiadau sydd ynddi?



Ydym ni'n ystyried yn gyson a yw'r cyfyngiadau yn y ddogfen lywodraethol yn ymarferol?



Os nad yw'r cyfyngiadau yn ymarferol, os yw'n briodol, gall yr ymddiriedolwyr ystyried cysylltu â'r Comisiwn am gyngor.

Cam dau - Adolygu targed cronfeydd wrth gefn



Ydym ni wedi ystyried a all unrhyw risgiau effeithio ar y targed cronfeydd wrth gefn priodol, er enghraifft, costau cynyddol, newidiadau a ragwelir yn hyd a lled gweithgareddau neu gontractau, neu ostyngiad annisgwyl mewn incwm?



Ydym ni wedi ystyried amcanion yr elusen gyda'n cyllideb wrth gynllunio ar gyfer y cronfeydd wrth gefn sydd eu hangen?



Ydym ni wedi ystyried y cronfeydd wrth gefn sydd eu hangen yng nghyd-destun cynllunio strategol ehangach?



Ydym ni wedi ystyried sut y gellir cyflawni'r targed cronfeydd wrth gefn hwn?



Ydym ni wedi ystyried sut y gellir cynnal y targed cronfeydd wrth gefn hwn?



Ydym ni wedi ystyried sut y gellir adolygu'r targed cronfeydd wrth gefn hwn?



Cam tri - Cyhoeddi'r polisi cronfeydd wrth gefn

Ydym ni wedi cyhoeddi ein polisi cronfeydd wrth gefn yn yr adroddiad blynyddol?



Ydy e'n datgan y rhesymau pam bod angen cronfeydd wrth gefn arnom?



Ydy e'n datgan lefel y cronfeydd wrth gefn a ddelir?



Ydy e'n gosod lefel y cronfeydd wrth gefn y mae'r ymddiriedolwyr yn credu sydd ei hangen ac yn esbonio pam?



Ydy e'n esbonio'r camau y bydd yr elusen yn eu cymryd i sefydlu neu gynnal cronfeydd wrth gefn ar y lefel a bennwyd?



Ydy e'n cynnwys trefniadau parhaus ar gyfer monitro ac adolygu'r polisi?



Atodiad B - Technegau ymchwil a chasgliadau'r arolwg

Dadansoddwyd y data a ddarparwyd gan elusennau yn eu Ffurflen Flynyddol 2004 a chynhaliwyd arolwg dilynol pellach gyda 250 o elusennau ar draws tri band incwm³².

Tynnwyd data ychwanegol o seminarau gyda staff y Comisiwn Elusennau ac archwiliad o'n harchif gwaith achosion helaeth.

Data'r Ffurflen Flynyddol

Mae'r cwestiynau ar gronfeydd wrth gefn yn yr un fformat a ddefnyddir yn ein gwaith ymchwil blaenorol³³. Mae'r data ar gyfer y gwaith ymchwil hwn yn deillio o atebion elusennau i'r cwestiynau canlynol a ymddangosodd yn y Ffurflen Flynyddol 2004

Cwestiwn B8

- a Ydy'r elusen wedi gweithredu polisi yn y flwyddyn ariannol sy'n nodi lefel y cronfeydd wrth gefn sydd eu hangen i ateb yn effeithiol yr anghenion a nodwyd gan ymddiriedolaeth yr elusen?
- b Os 'ydy' yw'r ateb i B8a, ydy Adroddiad Blynyddol yr elusen yn cynnwys disgrifiad o'r polisi?
- c Nodwch gyfanswm y cronfeydd wrth gefn a ddelir gan yr elusen.

Nid oes modd cymharu ein casgliadau yn uniongyrchol â'r data a gasglwyd o'n dadansoddiad o Ffurflen Flynyddol 2001, oherwydd roedd cyfansoddiad y sampl yn wahanol. Fodd bynnag, mae'n bosib cymharu ffigurau canran.

Arolwg

Yn Awst 2005, cynhaliwyd arolwg e-bost ar raddfa fach o 250 o elusennau gydag incwm blynyddol o fwy na £10,000 i ddarganfod pam yr oedd rhai agweddau ar reoli cronfeydd wrth gefn wedi gwella. Y gyfradd ymateb oedd 19%.

Dosbarthiad elusennau yn ôl maint

Dosbarthiad	Incwm
Canolig	£10,000 – £249,999
Mawr	£250,000 – £999,999
Mawr iawn	£1,000,000 +

³² Nid oedd elusennau bach - hynny yw elusennau gydag incwm blynyddol o lai na £10,000 yn rhan o'r arolwg - oherwydd nid oes rhaid i'r elusennau hyn gwblhau'r Ffurflen Flynyddol.

³³ Roedd ein hadroddiad cynharach, *Cronfeydd Wrth Gefn Elusennau (RS3)*, wedi defnyddio data a gasglwyd o gwestiynau 10 a, b ac c yn Ffurflen Flynyddol 2001.

Tablau data

Tabl 1: Nifer yr elusennau a nododd ar eu ffurflen flynyddol 2004 a oedd polisi cronfeydd wrth gefn ganddynt neu beidio³⁴

Band incwm	Canolig	Mawr	Mawr iawn	Cyfanswm
Amcan o nifer yr elusennau ar y Gofrestr	58,668	8,208	4,858	71,734
Nifer yr elusennau a gwblhaodd ac a ddychwelodd AR2004	50,260	7,451	4,522	62,233
Nifer yr elusennau a gadarnhaodd fod polisi cronfeydd wrth gefn ganddynt ar AR2004	15,321	5,453	3,801	24,575
Swm yn y gronfa wrth gefn sydd gan elusennau gyda pholisi (biliynau)	£2.9	£4.0	£23.9	£32.3
Nifer yr elusennau a gadarnhaodd nad oedd polisi cronfeydd wrth gefn ganddynt ar AR2004	32,772	1,820	618	35,210
Swm yn y gronfa wrth gefn sydd gan elusennau heb bolisi (biliynau)	£1.2	£0.5	£1.9	£3.6
Nifer yr elusennau a gadarnhaodd bod eu polisi yn cael ei gyhoeddi yn Adroddiad Blynyddol yr Ymddiriedolwyr	12,351	4,838	3,523	20,712
Nifer yr elusennau a oedd heb ateb cwestiwn B8a	2,167	178	103	2,448
Swm a daliwyd gan elusennau a oedd heb ateb cwestiwn B8a (biliynau)	£0.5	£0.4	£2.9	£3.8

Tabl 2: Cronfeydd wrth gefn o'i gymharu ag incwm a gwariant

	Cyfanswm cronfeydd wrth gefn biliynau	Cyfanswm incwm biliynau	Cyfanswm gwariant biliynau
Canolig	£4.2	£2.8	£2.8
Mawr	£4.7	£3.7	£3.4
Mawr iawn	£26.6	£32.7	£31.3
Cyfanswm	£35.5	£39.2	£37.5

³⁴ Mae'r ffigurau wedi'u cymryd fel ar 1 Rhagfyr 2005 i'r elusennau hynny (gyda chyfanswm incwm o fwy na £10,000) sy'n cyflwyno adroddiad blynyddol ar gyfer y flwyddyn ariannol 2004. Mae'r niferoedd a'r symiau yn cynrychioli cyfanswm yr ymatebion a roddodd yr elusennau hyn yng nghwestiynau B8 a, b ac c.

Gwelliannau mewn rheoli cronfeydd wrth gefn - canlyniadau'r holiadur

Tabl 3:

Rhesymau dros gyflwyno polisi cronfeydd wrth gefn	Nifer yr ymatebion	% yr ymatebion
Cronfeydd wrth gefn gan yr elusen erbyn hyn	11	16
Elusen wedi adnabod arian a ddylai fod wedi cael ei gofnodi fel cronfeydd wrth gefn yn 2001	3	4.5
Elusen yn ymwybodol bellach o'r argymhellion cyfrifyddu ar gyfer cronfeydd wrth gefn	36	53
Mae'n bosib bod hyn yn wall	1	1.5
Rhesymau gweithredol e.e. yr elusen yn gwneud gwaith cynllunio strategol bellach	11	16
Arall - nodwch:	6	9
Cyfanswm	68	100%

Tabl 4:

Rhesymau dros fwy o ymwybyddiaeth a'r gofyniad i gael polisi ar gyfer rheoli cronfeydd wrth gefn	Nifer yr ymatebion	% yr ymatebion
Cyhoeddiad y Comisiwn Elusennau	18	24
Ymwybodol o'r Datganiad o Arferion Cymeradwy	21	28
Cynghorydd proffesiynol	27	35
Elusen/cyswllt arall	10	13
Cyfanswm	76	100%

Tabl 5:

Oedd yr elusen wedi cael anawsterau wrth ddatblygu'r polisi	Nifer yr ymatebion	% yr ymatebion
Oedd	4	8
Nac oedd	44	92
Cyfanswm	48	100%

Tabl 6:

Rhesymau pam y bydd yr elusen yn elwa o gael cronfeydd wrth gefn a pholisi i'w rheoli	Nifer yr ymatebion	% yr ymatebion
Yr elusen yn fwy atebol i'r rheiny sy'n rhoi arian iddi	18	20
Yr elusen yn fwy atebol i roddwyr grantiau neu gyrff cyllido eraill	15	17
Yr elusen yn fwy diogel yn y tymor byr i'r tymor hir	35	40
Yr elusen yn defnyddio cronfeydd wrth gefn i gynhyrchu incwm	12	14
Arall	8	9
Cyfanswm	88	100%

Tabl 7:

Oedd yr elusen wedi cael anawsterau i gael cyllid oherwydd bod arian yn cael ei ddal mewn cronfa wrth gefn	Nifer yr ymatebion	% yr ymatebion
Oedd	6	12.5
Nac oedd	42	87.5
Cyfanswm	48	100

Tabl 8:

Os yw'r polisi cronfeydd wrth gefn yn cael ei gyhoeddi	Nifer yr ymatebion	% yr ymatebion
Yn Adroddiad Blynyddol yr Ymddiriedolwyr	44	92
Arall - nodwch:	4	8
Cyfanswm	48	100

Atodiad C - Rhestr termau

Yn yr adroddiad hwn, pan ddefnyddiwn **'rhaid'** golygwn ei fod yn ofyniad cyfreithiol neu reoleiddiol penodol sy'n effeithio ar ymddiriedolwyr neu elusen. Rhaid i ymddiriedolwyr gydymffurfio â'r gofynion hyn. Defnyddiwn **'dylai'** am eitemau y mae'r Comisiwn yn eu hystyried yn arfer da lleiaf, ond nid oes gofyniad cyfreithiol penodol. Dylai ymddiriedolwyr ddilyn yr arweiniad arfer da oni bai bod rheswm da dros beidio â gwneud hynny.

Ymddiriedolwyr elusennau yw'r bobl sy'n gyfrifol dan ddogfen lywodraethol yr elusen am reoli gweinyddiad yr elusen (adran 97(1) Deddf Elusennau 1993). Gallant gael eu galw'n ymddiriedolwyr, ymddiriedolwyr rheoli, aelodau pwyllgor, llywodraethwyr neu gyfarwyddwyr, neu gellir cyfeirio atynt gan ryw deitl arall. Yn achos cymdeithas anghorfforedig, aelodau'r pwyllgor gwaith neu'r pwyllgor rheoli yw ei hymddiriedolwyr elusen. Yn achos cwmni elusennol y cyfarwyddwyr yw'r ymddiriedolwyr elusen.

Y **cronfeydd incwm** yw'r holl adnoddau sy'n dod i mewn ac sydd ar gael i'r elusen ac mae dyletswydd ar yr ymddiriedolwyr yn gyffredinol i'w defnyddio i hybu ei dibenion elusennol o fewn cyfnod rhesymol o'u derbyn (mae ymarfer pw'er cronni yn briodol yn cael ei ystyried yn ddefnydd o'r fath).

Mae **buddiolwr** yn unrhyw un sy'n defnyddio neu'n cael budd o wasanaethau neu gyfleusterau elusen, os cawsant eu darparu gan wirfoddolwyr neu wasanaeth contract.

Mae'r term **'cronfeydd wrth gefn'** wedi'i gymryd yma o SORP 2005. Rhoddir manylion llawn yn *Atodiad Dd*.

Diffinnir **elusen fach** yn fras yn nhermau ei hincwm. Os oes gan elusen incwm blynyddol o £10,000 neu lai wedi'i gofnodi ar ein cronfa ddata yn ei blwyddyn ariannol lawn ddiwethaf byddwn yn ei hystyried yn elusen fach. Mae bron 100,000 o elusennau yng Nghymru a Lloegr wedi'u cynnwys yn y categori hwn.

Diffinnir **elusen ganolig** yn nhermau ei hincwm. At ddibenion y gwaith ymchwil hwn, os oes gan elusen incwm blynyddol rhwng £10,001 a £250,000 wedi'i gofnodi ar ein cronfa ddata yn ei blwyddyn ariannol lawn ddiwethaf, byddwn yn ei hystyried yn elusen ganolig.

Diffinnir **elusen fawr** yn nhermau ei hincwm. At ddibenion y gwaith ymchwil hwn, os oes gan elusen incwm blynyddol rhwng £250,001 a £999,999 wedi'i gofnodi ar ein cronfa ddata yn ei blwyddyn ariannol lawn ddiwethaf, byddwn yn ei hystyried yn elusen fawr.

Diffinnir **elusen fawr iawn** yn nhermau ei hincwm. At ddibenion y gwaith ymchwil hwn, os oes gan elusen incwm blynyddol o fwy na £1 miliwn wedi'i gofnodi ar ein cronfa ddata yn ei blwyddyn ariannol lawn ddiwethaf, byddwn yn ei hystyried yn elusen fawr iawn.

Atodiad Ch - Adnoddau ar gyfer ymddiriedolwyr

Mae nifer o adnoddau ar gronfeydd wrth gefn y gall ymddiriedolwyr elusen eu defnyddio. Er nad yw hon yn rhestr derfynol neu gyflawn, mae'n cynnig trosolwg da ac mae'n fan cychwyn defnyddiol.

Comisiwn Elusennau Cymru a Lloegr

Cyhoeddiadau Allweddol y Comisiwn Elusennau

Mae'r Comisiwn Elusennau yn cynhyrchu ystod eang o gyhoeddiadau ac arweiniad ar y wefan sy'n rhoi gwybodaeth a chynghor i ymddiriedolwyr elusennau a'r cyhoedd ar faterion sy'n ymwneud â'r gyfraith elusennau, rheoleiddio ac arfer gorau. Mae'r rhestr gyhoeddiadau lawn i'w gweld ar ein gwefan ac yn ein cyhoeddiad CC1, ond mae'r rhestr isod yn ddetholiad yn seiliedig ar y materion a drafodwyd yn yr arweiniad hwn.

Cronfeydd Wrth Gefn Elusennau (CC19)
Nodweddion Elusen Effeithiol (CC60)
Cyfrifon Elusennau: Y fframwaith (CC61)
Cronfeydd Wrth Gefn Elusennau (RS3)
Elusennau Bach a Chronfeydd Wrth Gefn (RS5)
Cerrig Milltir: Rheoli digwyddiadau allweddol ym mywyd elusen (RS6)
Tryloywder ac Atebolrwydd (RS8)
Y Comisiwn Elusennau a Rheoleiddio SORP 2005

I gael copïau o'r rhain neu unrhyw un o'n cyhoeddiadau gallwch:

- edrych arnynt a'u hargraffu o'n gwefan www.charitycommission.gov.uk
- archebu yn ystod oriau agor - Llun - Gwener 08:00 - 20:00 a 09:00 - 13:00 ddydd Sadwrn trwy ffonio ni ar 0845 300 0218; neu
- ysgrifennwch i Comisiwn Elusennau Uniongyrchol, Blwch SP 1227, Lerpwl, L69 3UG

I gael copïau o SORP 2005 gallwch:

- edrych arnynt a'i argraffu o'n gwefan
- ei archebu o'r cyhoeddwy CCH pris £15 y copi, trwy:
 - ffonio CCH ar 0844 561 8166 (rhwng 0830 - 1730 yn ystod yr wythnos);
 - anfon e-bost at CCH gwasanaethau cwsmeriaid, gan ddyfynnu cod cynnyrch CCSORP, neu
 - eu harchebu ar-lein yn www.cch.co.uk/product319

Sut i gysylltu â ni

Cewch fwy o wybodaeth am y Comisiwn ac ystod o ganllawiau i elusennau ar ein gwefan neu drwy gysylltu â'r Comisiwn Elusennau Uniongyrchol:

Ffôn: 0845 300 0218 (codir galwadau ar gyfradd leol)
Minicom: 0845 300 0219
E-bost: enquiries@charitycommission.gsi.gov.uk

Trwy'r post:
Comisiwn Elusennau Uniongyrchol
Blwch SP 1227
Lerpwl
L69 3UG

Association of Charitable Foundations

Mae ACF yn hybu ac yn cefnogi gwaith ymddiriedolaethau a sefydliadau rhoi grantiau elusennol.

Association of Charitable Foundations
Central House
14 Upper Woburn Place
Llundain
WC1H 0AE

Ffôn: 020 7255 4499
E-bost: acf@acf.org.uk
Gwefan: www.acf.org.uk

Business Community Connections

Mae BCC yn elusen sy'n helpu elusennau eraill i gael mwy o gymorth gan y byd busnes.

Business Community Connections
Gainsborough House
2 Sheen Road
Richmond upon Thames
Surrey
TW9 1AE

Ffôn: 020 8973 2390
E-bost: info@bcconnections.org.uk
Gwefan: www.bcconnections.org.uk

Cyngor Cenedlaethol Cyrff Gwirfoddol

Mae NCV0 yn darparu gwybodaeth am godi arian a materion rheoli ac amrywiaeth o wasanaethau cymorth cyffredinol.

Cyngor Cenedlaethol Cyrff Gwirfoddol
Regent's Wharf
8 All Saints Street
Llundain
N1 9RL

Ffôn: 020 7713 6161
Desg gymorth: 0800 2798 798
E-bost: helpdesk@askncvo.org.uk
Gwefan: www.ncvo-vol.org.uk

Cyngor Gweithredu Gwirfoddol Cymru

Mae'r sefydliad hwn yn cynrychioli buddiannau sefydliadau gwirfoddol, gwirfoddolwyr a chymunedau yng Nghymru. Mae'n darparu ystod gynhwysfawr o wybodaeth, gwasanaethau ymgynghori, cyllid, rheolaeth a hyfforddiant.

Cyngor Gweithredu Gwirfoddol Cymru
Ty' Baltig
Sgwâr Mount Stuart
Bae Caerdydd
Caerdydd
CF10 5FH

Ffôn: 0870 607 1666
E-bost: help@wcva.org.uk
Gwefan: www.wcva.org.uk

Cymdeithas Genedlaethol Gweithredu Gwirfoddol a Chymunedol

Corff mantell cenedlaethol is-adeiledd y sector gwirfoddol a chymunedol lleol yn Lloegr yw hwn sy'n darparu cyngor, cymorth a gwybodaeth i sefydliadau gwirfoddol ac elusennau.

Cymdeithas Genedlaethol Gweithredu Gwirfoddol a Chymunedol
177 Arundel Street
Sheffield
S1 2NU

Ffôn: 0114 278 6636
E-bost: navca@navca.org.uk
Gwefan: www.navca.org.uk

Cymdeithas Prif Weithredwyr Cyrff Gwirfoddol

Mae ACEVO yn darparu adnoddau a gwybodaeth arfer gorau ar faterion sector.

Cymdeithas Prif Weithredwyr Cyrff Gwirfoddol
1 New Oxford Street
Llundain
WC1A 1NU

Ffôn: 0845 345 8481
E-bost: info@acevo.org.uk
Gwefan: www.acevo.org.uk

Charities Aid Foundation

Mae CAF yn cynorthwyo sefydliadau dielw yn y DU a thramor i gynyddu, rheoli a gweinyddu eu hadnoddau.

Charities Aid Foundation
25 Kings Hill Avenue
Kings Hill
West Malling
Caint
ME19 4TA

Ffôn: 01732 520 000
E-bost: enquiries@cafonline.org
Gwefan: www.cafonline.org

Charity Finance Directors' Group

Mae CFDG yn darparu gwybodaeth i'w aelodau ac eraill ar amryw o faterion ac mae'n cynorthwyo elusennau i reoli eu cyfrifon, materion treth, archwiliadau a gwaith ariannol arall. Mae manteision aelodaeth yn cynnwys cyfarfodydd aelodau rheolaidd, gwybodaeth trwy'r post bob mis a mynediad i wybodaeth a gwasanaethau.

Charity Finance Directors' Group
3rd Floor
Downstream Building
1 London Bridge
Llundain
SE1 9BG

Ffôn: 0845 345 3192
E-bost: info@cfgd.org.uk
Gwefan: www.cfgd.org.uk

Charity Trustee Networks

Mae Charity Trustee Networks yn elusen sy'n datblygu grwpiau rhwydwaith ymddiriedolwyr hunangymorth.

Charity Trustee Networks
Crossweys
28-30 High Street
Guildford
GU1 3EL

Ffôn: 01483 243328
E-bost: info@trusteenetworks.org.uk
Gwefan: www.trusteenetworks.org.uk

Directory of Social Change

Mae'n hybu newid cymdeithasol cadarnhaol ac yn darparu ystod eang o adnoddau ar gyfer ymddiriedolwyr.

Llundain
Directory of Social Change
24 Stephenson Way
Llundain
NW1 2DP
Ffôn 020 7391 4800

Lerpwl
Directory of Social Change
Federation House
Hope Street
Lerpwl
L1 9BW
Ffôn: 0151 708 0117

Ffôn: 08450 77 77 07
E-bost: (Llundain) info@dsc.org.uk
(Lerpwl) north@dsc.org.uk
Gwefan: www.dsc.org.uk

Ethnic Minority Foundation

Mae EMF yn datblygu adnoddau i sefydliadau du a lleiafrif ethnig.

Ethnic Minority Foundation
9 Artillery Lane
Llundain
E1 7LP

Ffôn: 020 7377 8484
E-bost: enquiries@emf.org.uk
Gwefan: www.ethnicminorityfund.org.uk

Institute of Fundraising

Nod yr Institute of Fundraising yw hybu arferion codi arian o'r safon uchaf.

Institute of Fundraising
Park Place
12 Lawn Lane
Llundain
SW8 1UD

Ffôn: 020 7840 1000
E-bost: enquiries@institute-of-fundraising.org.uk
Gwefan: www.institute-of-fundraising.org.uk

Mango

Mae Management Accounting for Non Governmental Organisations, Mango, yn cynorthwyo asiantaethau cymorth a sefydliadau anllywodraethol i fod yn fwy effeithiol trwy gryfhau eu rheolaeth ariannol.

Mango
Chester House
George Street
Oxford
OX1 2AU

Ffôn: 01865 423 818
E-bost: enquiries@mango.org.uk
Gwefan: www.mango.org.uk

New Philanthropy Capital

Mae New Philanthropy Capital yn elusen sy'n cynghori rhoddwyr a chyllidwyr ynghylch sut i roi yn fwy effeithiol.

New Philanthropy Capital
3 Downstream
1 London Bridge
Llundain
SE1 9BG

Ffôn: 020 7785 6300
E-bost: info@philanthropycapital.org
Gwefan: www.philanthropycapital.org

Tollau Tramor a Chartref EM

Dyma'r adran sy'n gyfrifol am fusnes cyn Gyllid y Wlad a Tollau Tramor a Chartref EM. Mae'n darparu gwybodaeth ar ystod eang o faterion gan gynnwys materion treth sy'n ymwneud ag elusennau.

Ffôn: 0845 010 9000 (llinell gymorth gyffredinol i elusennau)
E-bost: charities@inlandrevenue.gov.uk
Gwefan: www.hmrc.gov.uk

Ty'r Cwmnïau

Mae pob cwmni cyfyngedig, gan gynnwys cwmnïau elusennol, yn y DU wedi'u cofrestru yn Nhy'r Cwmnïau.

Caerdydd	Llundain
Ffordd y Goron	Blwch SP 29019
Caerdydd	21 Bloomsbury Street
CF14 3UZ	Llundain WC1B 3XD

Caeredin
37 Castle Terrace
Caeredin EH1 2EB

Ffôn: 0870 333 3636 (canolfan gyswllt)
E-bost: enquiries@companies-house.gov.uk
Gwefan: www.companieshouse.gov.uk

VolResource

Mae'r adnodd hwn i elusennau sydd ar gael ar y rhyngwrwyd yn unig yn cynnig cysylltiadau cyflym â sefydliadau defnyddiol sy'n ymwneud â gweinyddu elusennau'n effeithiol.

E-bost: info@volresource.org.uk
Gwefan: www.volresource.org.uk

Cyfnodolion, cylchgronau a phapurau newydd

Charity Finance

3 Rectory Grove
Llundain
SW4 0DX

Ffôn: 020 7819 1200
E-bost: rcoley@charityfinance.co.uk
Gwefan: www.charityfinance.co.uk

Charities Management

Mitre House Publishing
154 Graham Road
Wimbledon
Llundain
SW19 3SJ

Ffôn: 020 854 27766
Gwefan: www.charitiesmanagement.com

Charity Times

Cylchgrawn busnes a rheolaeth sy'n ymdrin â'r newyddion ariannol, busnes a chodi arian sy'n effeithio ar y sector gwirfoddol.

Tel: 020 7426 0496 / 0123
Website: www.charitytimes.com

The Corporate Citizenship Company

Mae'r cwmni hwn yn cynnig trosolwg a chrynodeb o faterion cyfoes, trwy astudiaethau achos yn bennaf.

E-bost: mail@corporate-citizenship.co.uk
Gwefan: www.corporate-citizenship.co.uk/publications

The Guardian

Mae adran The Society yn cynnwys gwybodaeth am y sector gwirfoddol.

Gwefan: www.SocietyGuardian.co.uk

Rhwydwaith Cymru

Cysylltwch â WCVA am fanylion – gweler *Adnoddau* uchod.

Third Sector

Ffôn: 020 8606 7500
E-bost: subscriptions@haynet.com
Gwefan: www.thirdsector.co.uk

The Times (Public Agenda)

Newyddion o'r sector cyhoeddus.

Gwefan: www.timesonline.co.uk

Voluntary Sector

Cysylltwch â NCVO am fanylion – gweler *Adnoddau* uchod.

Atodiad D - Llyfryddiaeth

ACEVO and New Philanthropy Capital (2004) *Full cost recovery: A guide and toolkit on cost allocation*

Active Community Unit (2004) *ChangeUp, the Capacity Building and Infrastructure Framework for the Voluntary and Community Sector*

Comisiwn Elusennau (2003) *Cerrig Milltir: Rheoli Digwyddiadau Allweddol ym Mywyd Elusen* (RS6)

Comisiwn Elusennau (2003) *Y Comisiwn Elusennau a Rheoleiddio*

Comisiwn Elusennau (2002) *Cronfeydd Wrth Gefn Elusennau* (CC19)

Comisiwn Elusennau (2003) *Cronfeydd Wrth Gefn Elusennau* (RS3)

Comisiwn Elusennau (2005) *Elusennau a Rheoli Risg*

Comisiwn Elusennau (2003) *Elusennau Bach a Chronfeydd Wrth Gefn* (RS5)

Comisiwn Elusennau (2004) *Nodweddion Elusen Effeithiol* (CC60)

Comisiwn Elusennau (2004) *Rheoli Anawsterau Ariannol a Methdaliad mewn Elusennau* (CC12)

Comisiwn Elusennau (2004) *Tryloywder ac Atebolrwydd* (RS8)

Datganiad o Arferion Cymeradwy Elusennau 2000 a 2005

Gillingham, S, Tame, J, (1997) *Not just for a Rainy Day? NCVO*. Llundain

The National Council for Voluntary Organisations *The UK Voluntary Sector Almanac 2006: The State of the Sector*

National Governance Hub (2005) *Good Governance: A Code for the Voluntary and Community Sector*

Palmer, P, Young F, Finlayson, N (2005) *The Good Financial Management Guide for the Voluntary Sector, NCVO*

Poffley, Adrian (2002) *Financial Stewardship of Charities: Maximising Impact in Times of Uncertainty, Directory of Social Change*

Atodiad Dd - cyfeiriad at gronfeydd wrth gefn yn SORP 2005

Darn o SORP 2005, Atodiad 1

GL51.1. Mae gan y term 'cronfeydd wrth gefn' amrywiaeth o ystyron technegol a chyffredin, yn dibynnu ar y cyd-destun. Yn y SORP hwn mae'r term 'cronfeydd wrth gefn' (oni nodir fel arall) yn disgrifio'r rhan honno o gronfeydd incwm elusen sydd ar gael.

GL51.2. Felly nid yw'r diffiniad hwn o gronfeydd wrth gefn fel rheol yn cynnwys:

- (a) cronfeydd gwaddoliad parhaol;
- (b) cronfeydd gwaddoliad treuliadwy
- (c) cronfeydd cyfyngedig;

ac unrhyw ran o'r cronfeydd anghyfyngedig sydd heb fod ar gael i'w gwario, yn benodol:

(ch) cronfeydd incwm y gellid eu realeiddio dim ond trwy waredu asedau sefydlog a ddelir at ddefnydd yr elusen a buddsoddiadau sy'n gysylltiedig â rhaglen.

GL51.3. Gall fod mwy neu lai o gronfeydd wrth gefn ar gael i elusennau unigol nag yr awgryma'r cyfrifiad syml hwn, er enghraifft:

- (a) gall fod gwaddoliadau treuliadwy sy'n barod i'w gwario; neu
- (b) gall cronfeydd anghyfyngedig gael eu clustnodi ar gyfer gwariant hanfodol yn y dyfodol a lleihau'r symiau sydd ar gael.

GL51.4. Am wybodaeth bellach, gweler cyhoeddiad y Comisiwn Elusennau CC19 ar Gronfeydd Wrth Gefn Elusennau.

Adolygiad ariannol

Paragraff 55. Dylai'r adroddiad gynnwys adolygiad o sefyllfa ariannol yr elusen a'i his-gwmnïau a datganiad o'r prif bolisiau rheolaeth ariannol a fabwysiadir yn y flwyddyn. Yn arbennig, dylai'r adroddiad esbonio:

- (a) polisi'r elusen ar gronfeydd wrth gefn (Rhestr Termau GL 51) gan ddatgan lefel y cronfeydd wrth gefn a pham y cânt eu dal. Os yw cronfeydd sylweddol wedi'u neilltuo, dylai'r datganiad polisi cronfeydd wrth gefn feintioli ac esbonio pwrpas cronfeydd ac, os ydynt wedi'u neilltuo i'w gwario yn y dyfodol, amseriad tebygol y gwariant hwnnw

Cynlluniau ar gyfer cyfnodau yn y dyfodol

Paragraff 57. Dylai'r adroddiad esbonio cynlluniau'r elusen ar gyfer y dyfodol gan gynnwys nodau ac amcanion allweddol ar gyfer cyfnodau yn y dyfodol ynghyd â manylion unrhyw weithgareddau arfaethedig i'w cyflawni.

Paragraff 58. Gall elusennau sydd heb fod yn destun gofyniad archwilio statudol hepgor y datgeliad hwn er bod datgelu'r mater hwn yn cael ei annog fel mater o arfer da.

Y Fantolen

Paragraff 245. Amcan y fantolen yw dangos yr adnoddau sydd ar gael i'r elusen ac a ydynt ar gael yn rhwydd i'r elusen neu a oes rhaid iddynt gael eu defnyddio at ddibenion penodol oherwydd cyfyngiad cyfreithiol ar y defnydd ohonynt. Hefyd gall ddangos pa adnoddau y mae'r ymddiriedolwyr wedi'u clustnodi ar gyfer defnydd penodol yn y dyfodol. Fel rheol bydd angen darllen y polisi cronfeydd wrth gefn a'r cynlluniau ar gyfer y dyfodol yn Adroddiad Blynyddol yr Ymddiriedolwyr (gweler paragraffau 55(a) a 57) i gael dealltwriaeth lawnach o'r cronfeydd sydd ar gael a'r defnydd arfaethedig ohonynt.

Diolchiadau

Hoffem ddiolch i bawb sydd wedi cydweithredu i gynhyrchu'r adroddiad hwn, yn enwedig yr elusennau a roddodd o'u hamser i gymryd rhan yn ein harolwg neu a roddodd ganiatâd i ddefnyddio eu helusennau fel astudiaethau achos. Diolch hefyd i staff Cronfa'r Loteri Fawr a CCLA Investment Management Limited am eu sylwadau defnyddiol.

Nodiadau

Gallwch gyrchu'r cyhoeddiad hwn ar wefan yr Adran hefyd ar www.charitycommission.gov.uk

© Hawlfraint y goron 2006. Gellir atgynhychu'r adroddiad hwn yn rhad ac am ddim mewn unrhyw fformat neu gyfrwng ar yr amod y caiff ei atgynhychu yn gywir ac ni chaiff ei ddefnyddio mewn cyd-destun camarweiniol. Rhaid cydnabod y deunydd fel hawlfraint y Goron a dylid nodi teitl y cyhoeddiad.

**Gallwch gael fersiynau print bras o'r
cyhoeddiad hwn gan y Comisiwn
Elusennau ar 0845 300 0218**

Y Comisiwn Elusennau

Ffôn: **0845 300 0218**

Minicom: **0845 300 0219**

Gwefan: **www.charitycommission.gov.uk**